

Section neuchâteloise

Club Alpin Suisse CAS

Club Alpino Svizzero

Schweizer Alpen-Club

Club Alpin Svizzer



COMTESSE STORES



EXTÉRIEURS ET INTÉRIEURS
RÉPARATION TOUTES MARQUES

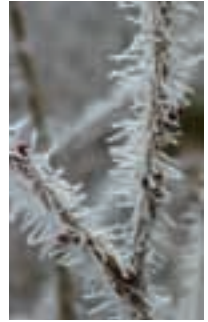
CORCELLES/NE TÉL. 032 731 84 77
NATEL 079 440 54 64



pharmacie**plus**
centrale matthys

françoise et romaine matthys
rue de l'hôpital 13
2000 neuchâtel
t. 032 725 11 58

spagyrie
homéopathie
fleurs de bach



Difficilement accessible 7...
...alors un bon conseil !

JD et Ch Perrechat
2012 Auvernier

www.lamaise.ch

Visit Auvernier et l'Hauteville

DOMAINE DE MONTMOLLIN

**Grâce au CAS...
nos bouteilles atteignent les sommets !**

Grand-Rue 3 - 2012 Auvernier
Tél. 032 737 10 00
www.domainedemontmollin.ch
info@domainedemontmollin.ch

Bernard Küenzi

Artisan-cordonnier

Réparations et entretien de vos chaussures de:

Marche / Trekking / Grimpe

Grand choix de lacets – Produits d'entretien – Conseil

Un professionnel à votre service Cordonnier Bernard Küenzi
Place Coquillon 4, 2000 Neuchâtel, Tél. 032 724 20 30

Rôtisserie
LA CHARRUE



*Unique dans la région:
Viande sur le gril au feu de bois*

*Vivianne Mentha & Werner Bolliger
2063 Vilars
Tél. 032 852 08 52*

BULLETIN DE LA SECTION NEUCHÂTELOISE DU CAS

Club Alpin Suisse, section Neuchâteloise, 2000 Neuchâtel. Site Internet: www.cas-neuchatel.ch.

Président: Heinz Hügli, Les Nods 54, 2035 Corcelles, tél. 032 731 93 67, e-mail heinz-hugli@unine.ch

Rédaction: Claudia Fama, Av. de la Gare 14A, 2013 Colombier, tél. 032 841 18 28, e-mail: claudia.fama@bluewin.ch

Gestion des membres: par écrit à Michèle Hulmann, Orée 30, 2000 Neuchâtel ou casne.membres@gmail.com

Impression: Imprimerie H. Messeiller SA, Saint-Nicolas 11, 2006 Neuchâtel, tél. 032 725 12 96

Compte de chèques postaux de la section (caisse générale): 20-1896-2

Délai ultime pour la remise à la rédactrice des communications à paraître dans le prochain bulletin : **8 février 2013**

Prochain comité : **11 février 2013**

Prochaine activité 150^{ème}: **4 mars 2013**
Conférence «Relations et organisations internes et internationales du CAS»
 Frank-Urs Müller, président central du CAS

Assemblée générale de printemps: **6 mai 2013**

Assemblée générale extraordinaire

Lundi 4 février 2013 à 20 heures
Fbg de l'Hopital 65, Neuchâtel

Ordre du jour

1. Présentation du projet de collaboration de la section au projet de salle d'escalade C+ à Colombier
2. Discussion
3. Votation finale

Partie complémentaire

4. Communications du comité
5. Réception des nouveaux membres
6. Activités passées et à venir
7. Divers

Couverture:

Mayens les Sies et Bec des Rosses

Soutien au projet C+

Projet C+

Le projet C+ consiste en la construction d'un complexe destiné à l'escalade et à son exploitation ultérieure. Le bâtiment est pourvu de parois d'escalade artificielles permettant l'escalade de voies d'une hauteur de 13 m nécessitant corde et assurage. Il comprend aussi d'autres espaces pour l'escalade de bloc, vestiaires, bar, salle de conférence, etc.

Le complexe est idéalement situé à Colombier, dans la zone réservée aux sports et loisirs, jouxtant les terrains de tennis et l'anneau d'athlétisme.

Devisé à 2.4 millions de francs, le projet est porté par une société anonyme C+ dont Denis Burdet, guide de montagne, et Nacéra Larfi, tous deux membres de notre Section sont les fondateurs. La construction est exécutée principalement par l'entreprise Schwab SA à Prêles.

Impact

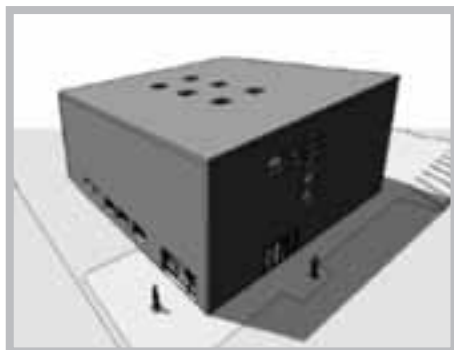
Cette nouvelle halle d'escalade vient combler un besoin important et répond à une demande croissante. Les possibilités actuelles sont soit très réduites, limitées à l'escalade de bloc, ou situées à des distances considérables (Berne, Fribourg). La possibilité de pratiquer, dans la région neuchâteloise, l'escalade intérieure de nombreuses voies de difficultés et styles différents est une opportunité pour tous les grimpeurs actuels, mais aussi pour la promotion de cette activité sportive, notamment auprès des plus jeunes.

C+ et la Section

L'escalade étant une des activités majeures du CAS, notre section est directement concernée par ce projet se déroulant chez nous. La nouvelle halle d'escalade va offrir des possibilités nouvelles à nos membres: aux grimpeurs de pratiquer leur activité favorite; aux alpinistes de s'entraîner les jours d'hiver ou de pluie; à tous les autres intéressés, les jeunes notamment, la possibilité de se former à l'escalade. L'escalade favorisée par le nouveau site va en outre entraîner un effet de synergie certain avec l'ensemble des activités de notre club.

Projet de soutien par la Section

Vu les besoins financiers de C+ d'une part et d'autre part, l'intérêt du CAS de pouvoir disposer dans la région neuchâteloise d'une halle d'escalade, C+ et le comité de notre section ont élaboré un projet de collaboration où le CAS soutient financièrement la création de ce complexe tout en obtenant un retour financier équilibré. Selon ce projet, le CAS met à disposition de C+ un montant de 50'000 francs dans le but de réaliser la salle d'escalade à Colombier. En contrepartie, C+ s'engage à offrir un rabais de 4 francs par entrée aux membres de la Section, pour une durée limitée allant jusqu'à l'obtention d'un rabais cumulé de 55'000 francs. Ainsi formulé, le projet constitue un soutien substantiel à la création de cette halle d'escalade et met en place un retour financier au profit de l'activité d'escalade de nos membres.



AG extraordinaire

Selon les statuts, il appartient à l'Assemblée générale de se prononcer sur ce projet. L'AG extraordinaire du 4 février sera principalement consacrée à la présentation de ce projet et à une large discussion au terme de laquelle l'assemblée votera.

En conclusion le comité vous propose ce projet et vous invite à venir nombreux exprimer votre opinion et le voter.

Heinz Hügli, président

Gestion des membres

Admissions

Membres individuels

- Bernasconi Pascal, 1984, Chaumont
- Frydig Marc, 1949, Hauterive
- Hirschy Odile, 1973, Neuchâtel
- Jeremy Hottlet, 1981, Grandcour
- Jeanmonod Agnès, 1951, Neuchâtel
- Leffsma Philippe, 1981, Neuchâtel
- Quidort Jean-Daniel, 1968, Chézard
- Schira Orlando, 1975, Neuchâtel
- Fuchs Marcel, 1964, Les Geneveys-sur-Coffrane, transfert section d'Yverdon

Membres Famille

- Cornuz Sylvain, 1985, Neuchâtel
- Favre Caroline, 1983
- Bernard David, 1971, Peseux
- Coulet Juliane, 1971

Michèle Hulmann

BOISSONS VOEGELI
2034 PESEUX
info@voegeli-boissons.ch



Courses – activités du mois

Colloque pour une course: les vendredis à 18 heures au Café des Amis, Quai Robert Comtesse 4, près de la patinoire de Neuchâtel. En règle générale, le départ des courses a lieu à Neuchâtel, l'endroit est choisi selon la course. L'inscription pour une course est un engagement à y participer ou à signaler son renoncement au chef de course (lire les modalités en p. 7 - 8 du programme)

Samedi 2 février: Chaux du Culand, 1627 m, raquettes, WT3

Sommet le plus haut, mais aussi le moins apparent des trois sommets dans la région du magnifique alpage de Culand

Départ: Rossinière. Montée: ↗ 1000 m.

Option: L'Aiguille (+ 100 m).

Temps: env. 5-6 heures.

DVA, pelle, sonde obligatoires.

Org. Oliver Neumann, tél. 079 707 50 81.

Samedi 2 février: Hintere Spillgerte, ski de rando, AD+

Grimmialp, Wildgrimmital, Spillgertenlücke, Wildgrimmital, Rothorn, Grimmialp.

Dénivelé: ↗ 1450 m.

Org. John Park, tél. 079 507 62 41 & Aurélie Luther, tél. 032 725 81 52 ou 079 669 83 33.

Samedi 2 février: Widdergalm, ski de rando, PD+

Org. Roger Zimmermann, tél. 032 853 70 76 ou 079 679 96 17.

Dimanche 3 février: Chistihubel (Kiental), ski de rando, PD

Org. Susanne Markl, tél. 079 750 19 02 & Fabrice Aubert, tél. 079 502 78 73.

Dimanche 3 février: Dent de Hautaudon, 1872 m, raquettes, WT4

Sommet brillant l'hiver vu du pays de Gruyère. Boisé dans le bas.

Itinéraire: Allières, Dent de Hautaudon en boucle (403a, 404b).

Dénivelés: ↗ 870 m, ↘ 870 m (5 heures).

DVA, pelle, sonde obligatoires.

Org. Oliver Neumann, tél. 079 707 50 81.

Dimanche 3 février: Planachaux, 1925 m, ski de rando, AD- à PD

Montée en train aux Rochers de Naye. Descente par Chaude dans la vallée de l'Hongrin. Montée à Planachaux, 810 m. Descente sur la Chaudanne (entre Château-d'Oex et Rossinière) par le col de Sonlomont.

Org. Aurélie Luther, tél. 032 725 81 52 ou 079 669 83 33.

Dimanche 3 février: Cascade de glace, F à PD

Une journée pour mettre en application le cours du weekend précédent.

Idéalement avoir suivi le cours du weekend précédent ou avoir les prérequis nécessaires pour débiter en toute sécurité une première cascade facile.

Org. Ludovic Crotto-Miglietti, tél. 032 968 18 65 & Numa Courvoisier, tél. 076 471 51 67.

Dimanche 3 février: Chasseral, ski de rando, ALFA

Depuis Nods: direction de l'Hôtel du Chasseral.

Org. John Park, tél. 079 507 62 41 & Lucie Wiget Mitchell, tél. 032 730 36 05 ou 079 504 26 30.

Mardi 5 février: Mardi à ski, ski de rando, F à PD

Le but sera défini selon les conditions.

Le déplacement se fait si possible en transports publics. Pas de colloque.

Org. Franziska Etter, tél. 079 863 44 00 & Heinz Etter, tél. 032 757 65 50 ou 079 418 39 51.

**Du vendredi 8 au dimanche 10 février:
3 jours de glace à Cogne (Vallée d'Aoste),
cascade de glace, moyen - avancé**

Départ jeudi soir de Neuchâtel, retour dimanche soir.

Nuitées et ½ pension à l'Auberge.

Org. Simon Perritaz, tél. 032 730 29 90 ou 079 474 92 20 & Bastien Sandoz, tél. 076 319 51 44.

**Vendredi 8 février: Vendredi à ski,
Bundstock (Kiental), ski de rando, PD**

Déplacement en voiture Neuchâtel, Tschingel.

Montée par Griesalp, Dündeegg, Bärettritt, Bundstockstättel, Bundstock.

Dénivelés: ↗ / ↘ 1600 m (env. 6 heures).

Retour à Neuchâtel. Coût: env. 30.-.

Org. Erich Tanner, tél. 032 534 32 98 ou 079 777 55 89.

**Samedi 9 février: Le Grammont, 2172 m,
ski de rando, AD**

Descente par la Combe de Chaumény.

Org. Cyrille Fama, tél. 032 841 18 28 ou 079 786 45 94 & Claudia Fama, tél. 079 408 61 85.

Samedi 9 février: Le Tôûno, ski de rando, PD+

Départ depuis le village de St-Luc, 1655 m par Les Girettes, 1934 m en direction du Chiesso, 2198 m.

Suite de la montée par Les Faches, 2340 m puis le Lac du Tôûno, 2649 m. A partir de cet endroit, l'ascension de la montagne par le versant Sud devient

plus raide et nécessite de nombreuses conversions et un portage. Nous atteignons ensuite, skis aux pieds, le sommet du Tôûno par un large dôme neigeux. (env. 4 heures).

L'itinéraire de descente sera identique jusqu'au Chiesso, 2198 m où nous rejoindrons la piste de ski. Au-dessus du Prilett, 1655 m, nous bifurquons pour suivre le chemin menant au départ du funiculaire, 1684 m.

Org. Nicolas Wälchli, tél. 021 800 35 31 ou 079 434 73 64 & Michel Abplanalp, tél. 032 730 62 40 ou 079 220 04 74.

**Samedi 9 et dimanche 10 février:
Rotsandnollen, ski de rando, AD**

2 sorties avec nuit à l'hôtel dans le village de Melchtal.

- Samedi: Widerfeld du Melchtal en traversant depuis Grafenort et descente à Melchtal (seulement par conditions sûres) ou l'Arvigrat si les conditions d'avalanche ne permettent pas la traversée.
- Dimanche: Rotsandnollen depuis la station de Melchseefrutt avec descente à Stöckalp.

Org. Philippe Aubert, tél. 032 852 02 52 ou 078 713 78 53 & Heini Aepli, tél. 041 660 37 14 ou 079 641 03 68.

**Dimanche 10 février: Tête de Lanchenaire,
ski de rando, PD+**

Du Flon, montée à Tanay. Puis nous suivons le val-lon en direction des Montagnes de l'Au. Ensuite

Changer de vie?
Changez de vue!

COMMINOT
OPTOMETRISTES SA

Neuchâtel
Rue de l'Hôpital 17
032 725 18 91
Dépôt des cartes CAS

www.comminotsa.ch

nous tournons en direction des Cornettes de Bise et atteignons le sommet par un col.

Descente par le Vallon de Verne.

Course peu difficile mais avec dénivelé d'env. ↗ 1350 m.

Org. Aline Renard, tél. 079 796 94 38 ou 031 381 69 12 & Jean-Marc Schouller, tél. 032 751 29 63 ou 079 694 10 00.

Lundi 11 février: Lundi-X Bois des Lattes, ski de fond, SdF

Départ à 09h30 du parking du port d'Auvernier ouest, derrière la carrosserie. En voiture jusqu'aux Petits Ponts.

De là à ski de fond, skating avec Heinz et classique avec Claude, nous allons en direction du Haut-de-la-Côte puis du Bois des Lattes. Arrêt en cours de piste pour une soupe ou un peu plus.

Nous continuons par les Ponts-de-Martel en direction de La Sagne jusqu'à épuisement puis retour aux Petits Ponts. Minimum 15 km sans top de dénivellation.

Org. Claude Stettler, tél. 032 724 10 81 ou 077 422 37 71 & Heinz Hügli, tél. 032 731 93 67 ou 078 828 24 97.

Mardi 12 février: Mardi à ski, ski de rando, PD à AD

Org. Heinz Hügli, tél. 032 731 93 67 ou 078 828 24 97.

Mercredi 13 février: Conduite de course en hiver, 1/2, partie théorique, cours ski de rando

Compte, ensemble avec le cours pratique, comme 1 jour de perfectionnement pour chefs de course

Ce cours dispense des connaissances générales pour planifier et conduire une course et propose, cette année, une application pratique lors d'une course d'hiver. Il concerne la formation des futurs chefs de courses, le perfectionnement des chefs de courses

et la formation des personnes intéressées à conduire des courses privées. Il comprend une soirée où sont exposés et discutés les tâches et rôles du chef de course lors de la planification, l'encadrement et l'évaluation d'une course en montagne. Cette soirée est aussi destinée à préparer la course en montagne.

De 19h00 à 21h30, le lieu sera communiqué ultérieurement.

- Le samedi a lieu une course de ski de rando permettant d'aborder les questions pratiques de la conduite de course et d'offrir à chacun la possibilité de s'exercer dans la conduite du groupe.

Il est nécessaire de participer aux deux jours pour la reconnaissance du perfectionnement.

S'inscrire assez tôt. Pas de colloque.

Org. Cyrille Fama, tél. 032 841 18 28 ou 079 786 45 94.

Jeudi 14 février: Traversée Môtiers, Sainte-Croix, raquettes, WT3

Description de la course (en allemand):

<http://www.hikr.org/tour/post44902.html>.

Pas de colloque, infos envoyées aux participants par email la veille de la course.

Itinéraire: Môtiers, Gorges de la Pouetta Raisse, Le Chasseron, Sainte-Croix.

Déplacements en transports publiques.

Org. Christelle Godat, tél. 077 447 74 92.

Du vendredi 15 février au jeudi 15 août: Activité 150^{ème}. Muséum d'Histoire Naturelle Neuchâtel: Exposition «Jacot-Guillarmod, Himalaya. Aventures exceptionnelles»

Exposition temporaire: «Jacot-Guillarmod, Himalaya. Aventures exceptionnelles d'hier et d'aujourd'hui». Présence de la Section Neuchâteloise du CAS en partenariat avec le Muséum d'Histoire Naturelle de Neuchâtel, la Fondation Famille Jacot-Guillarmod et le Musée Alpin Suisse à Berne.

Org. Georges Boulaz, tél. 032 853 48 50 ou 078 771 15 19 & Catherine Borel, tél. 032 724 35 18 ou 078 792 42 16.

**Du vendredi 15 au dimanche 17 février:
Grosses Schinhorn, 2939 m et Stockhorn,
2585 m, ski alpinisme, PD- à AD**

Départ le vendredi après-midi pour aller dormir à Binn (Pension Albrun).

- Samedi, en taxi jusqu'à Fäld (quelques minutes), puis montée au Gross Schinhorn, 1430 m par le Mässersee et le Höhtal. Traversée sur le Passo di Valdeserta, descente sur Blatt et retour à Fäld (AD), puis Binn. Nuit au même endroit.
- Dimanche, en taxi jusqu'à Fäld, puis montée au Stockhorn, 1090 m. Descente sur Manibode, puis retour à Fäld et rentrée à Neuchâtel.

Org. Aurélie Luther, tél. 032 725 81 52 ou 079 669 83 33.

**Samedi 16 février: Conduite de course en
hiver 2/2, partie pratique, cours ski de rando**

Compte, ensemble avec le cours pratique,
comme 1 jour de perfectionnement
pour chefs de course

Description selon programme du 13 février 2013.
Org. Cyrille Fama, tél. 032 841 18 28 ou
079 786 45 94.

**Samedi 16 février: Tête de Ferret en
traversée par la Dotse, ski de rando, PD**

Org. Bernhard Spack, tél. 032 544 39 52 ou
079 352 18 87.

**Samedi 16 février: Grindelwald, ski de
piste, ALFA**

En transports publics depuis Neuchâtel.

Org. Erich Tanner, tél. 032 534 32 98 ou
079 777 55 89 & John Park, tél. 079 507 62 41.

**Lundi 18 février: Louwihorn, 3777 m, ski
alpinisme, PD**

Jungfrauoch, Louwitor, Louwihorn, Louwitor,
Lötchenlücke, Fafleralp.

Org. John Park, tél. 079 507 62 41.

**Mardi 19 février: Mardi à ski, ski de rando,
F à PD**

Le but sera défini selon les conditions.

Le déplacement se fait si possible en transports
publics.

Pas de colloque.

Org. Franziska Etter, tél. 079 863 44 00 &
Heinz Etter, tél. 032 757 65 50 ou 079 418 39 51.

**Vendredi 22 février: Vendredi à ski, ski de
rando, PD à AD**

Org. Heinz Hügli, tél. 032 731 93 67 ou
078 828 24 97.

**Vendredi 22 février: Tête de Ran en soirée,
ski de rando, ALFA**

Tête de Ran en soirée.

Org. Emmanuel Onillon, tél. 032 852 06 45 ou
079 643 59 13 & John Park, tél. 079 507 62 41.

Route des Gravières 19 - CH-2012 Auvernier

50
ANS

032 731 45 66 - info@carrosserie-auvernier.ch



CARROSSERIE
D'AUVERNIER
P. GROSJEAN & M. ABPLANALP
www.carrosserie-auvernier.ch

Samedi 23 février: Ärmighorn, ski alpinisme, AD+

Très bel itinéraire sauvage de ski alpinisme ↗ 1800 m.

Départ point 1131 m dans le Kiental, montée par Stieregwindli et la combe NE sauvage du Schärsax jusqu'au col vers 2500 m. Suivre ensuite l'arête sud pour rejoindre le sommet sud de l'Ärmighorn, 2710 m. Descente d'abord par la face SW (40°), courte remontée jusqu'au col puis descente par la voie de montée (NE).

Org. Jean-Bernard Python, tél. 032 730 17 42 ou 079 732 90 73 & Léo Belime, tél. 078 876 74 38.

Du samedi 23 au mercredi 27 février: Grisons (Juf, Vals ou Silvretta), ski de rando, PD+ / AD-

Org. Erich Tanner, tél. 032 534 32 98 ou 079 777 55 89 & Cyrille Fama, tél. 032 841 18 28 ou 079 786 45 94.

Samedi 23 et dimanche 24 février: Piz Giuv, ski de rando, PD

- Samedi: montée à la cabane Etlzital depuis Bristen. Si le temps permet, dépôt de matériel à la cabane et montée jusqu'au Mittelplatten.
 - Dimanche: Piz Giuv. Descente par la Portliluecke sur Gurtellen Fellital ou descente sur Bristen.
- Org. Mona Klein, tél. 076 270 83 44 & Anja Rosenberg.

Samedi 23 février: Turne, 2079 m, Pfaffe, 1943 m, raquettes, WT3

Itinéraire: Blatten, Unders Blaachli, Tärfeten, Turne, Pfaffe, Spicherböde, Blatten ↗ 950 m (5.30 heures). DVA, pelle, sonde obligatoires.
Org. Oliver Neumann, tél. 079 707 50 81.

Du dimanche 24 février au dimanche 3 mars: Alpe Devero (I), ski de rando, semaine seniors, PD

Six jours de courses en étoile, F à PD+, voire AD selon participants, avec 2 guides.

Dénivellations de ↗ 900 m à 1200 m.
Hébergement à l'Antica Locanda Alpino.
Coût: 1'200.- (finance d'inscription 350.-).
Le règlement des courses de la section est applicable, notamment en cas de désistement tardif.
Org. Jacques Isely, tél. 032 731 59 40 ou 079 680 79 83 & Eric Jequier, tél. 079 435 73 78.

Lundi 25 février: Rando au clair de lune, balade dans le haut du canton, raquettes, WT1

Soirée suivie d'une halte dans une métairie.
Org. Etienne Uyttebroeck, tél. 032 853 64 87 ou 076 579 70 96.

Courses passées: décembre 2012

Lundi 10 décembre: Lundi-X: Mont Racine et fondue, Rando pédestre ou raquettes, T2 / WT2,
25 part. Org. Catherine Borel & Monique Bise.

Samedi 15 décembre: Initiation DVA (Détecteur de Victimes d'Avalanches), Cours théorie et pratique, F, 26 part.
Org. Edouard Fasel & Dominique Gouzi.



Samedi 2 et dimanche 3 février: Cascade de glace à Kandersteg

Petit week-end pour se remettre à ce noble sport qu'est la cascade de glace, en compagnie de 2 Extrembergsteigers (eh oui)! L'occasion donc pour tous ceux qui ont toujours rêvé de les voir en action!
Coût: 100.-.
Org. Christelle Marceau, tél. 079 729 41 32 ou krishich@yahoo.fr & Jonas Yourte.

Samedi 9 février: Cascade de glace dans le Kiental

Sortie pour tous à la découverte de la cascade de glace si vous aimez le froid.

Coût: 40.-.

Org. Sébastien Grosjean, tél. 079 282 82 47 & Vincent Haller.

Dimanche 10 février: Cascade de glace dans le Jura

Après le Kiental, le Jura, on continue l'aventure toujours à condition d'aimer le froid (c'est donc la même chose, mais sans les suisses-allemands).

Coût: 20.-.

Org. Sébastien Grosjean, tél. 079 282 82 47 & Vincent Haller.

Du 28 février au 1^{er} mars: Semaine de Rando dans le massif de la Sivretta

Semaine de randonnée/haute-route à ski dans la région de Silvretta (Suisse et Autriche). Des courses de rêve dans un cadre magnifique et sur des glaciers. Formation avalanche et sauvetage.

De beaux sommets comme Piz Fliana, Piz Buin, Dreiländerspitz, Silvrettahorn, Gletscherchamm et tant d'autres.

Les places sont limitées! Coût: 320.-.

Inscriptions jusqu'au 31 janvier (ou téléphonez le plus vite possible à Benno).

Org. Benno Treier, guide, tél. 078 720 89 14 ou benno.treier@freesurf.ch.

Dimitri Boulaz

Semaine d'escalade en Sardaigne

Du 6 au 14 octobre 2012, 9 part.

Org. Ali Chevalier

C'était le samedi 6 que nous avons tous rendez-vous à la salle d'escalade de Beauregard, prêts à partir pour une semaine et un peu plus, de grands frissons, en Sardaigne. Nous avons roulé à 9 dans le bus OJ (inutile de vous dire que la place était

restreinte) jusqu'à Gènes où, après de longues heures d'attente, nous avons pu embarquer dans un ferry et traverser la Méditerranée salée comme certains ont pu l'apprendre. Après un pique-nique et une fouille approfondie du bateau, ainsi qu'une nuit dans un restaurant normalement interdit au public, nous arrivâmes enfin en Sardaigne où, oh surprise, la température dépassait largement celle de la Suisse.

Après l'installation précaire des tentes dans un camping local, nous pûmes enfin profiter des rochers de la région de Cala Gonone. Une mer turquoise, un magnifique calcaire, des grottes fantasmagoriques, des performances inattendues, des soirées mouvementées et bien sûr toujours beaucoup de plaisir. Comment avoir envie de retourner en Suisse après avoir mangé comme des rois (merci Pascal) avoir sauté dans la mer depuis les rochers et pué toutes la semaine (même s'il y avait des douches?).



Pourtant nous sommes bel et bien retournés en Suisse en faisant le chemin inverse, non sans avoir fait une petite halte aux blocs de Capo Testa. Quelle ne fut pas notre surprise de voir qu'il neigeait au Grand St-Bernard!

Nous avons tous le «blues», mais merci beaucoup Ali pour cette magnifique semaine sûrement inoubliable!

Noélie



Pas de colloque, renseignements et inscriptions auprès de l'organisatrice ou sur le Site du CAS. S'il n'y a pas de neige, du ski de fond ou de la raquette pourraient être remplacés par des randonnées pédestres T1 ou T2.

Vendredi 8 février: La Vue des-des-Alpes, La Clochette, Savagnières

Ski de fond, 25 km. Déplacement en voiture.
Org. Ida Gumy, tél. 032 731 11 77 ou 079 761 48 55.

Jedi 14 février: Les Breuleux, La Theurre

Ski de fond. Temps aller: 2.30 heures, repas au restaurant. Retour par La Theurre, Saignelégier en 1.30 heure.
Org. Suzanne Michel, tél. 032 731 41 17 ou 079 657 77 16.

Jedi 14 février: Marche T1 ou raquettes WT1

Selon conditions.
Org. Eliane Meystre, tél. 032 853 32 77 ou 079 543 41 43.

Mardi 19 février: Assemblée mensuelle

Hôtel de l'Ecluse, Rue de l'Ecluse 24, 19h30.
Etablissement du programme du mois d'avril.

Jedi 21 février: Mont Soleil (en funiculaire), Mont Crosin en boucle, WT1

Raquettes. Temps de marche: 4 heures.
Org. Odile Rames, tél. 032 731 83 80 ou 078 758 07 46.

Mercredi 27 février: Les Prés d'Orvin, Métairie du Milieu de Bienne, WT1

Raquettes, 15 km.
Temps de marche: 4 heures.
Org. Odile Rames, tél. 032 731 83 80 ou 078 758 07 46.

Jedi 28 février: Marche T1 ou raquettes WT1

Selon conditions.
Org. Eliane Meystre, tél. 032 853 32 77 ou 079 543 41 43.

Courses passées: décembre 2012

Jedi 6 décembre: La Tourne, Tête de Ran, Les Hauts-Geneveys, 9 part. Org. Thérèse Gindraux.

Jedi 6 décembre: Les Ponts-de-Martel, Martel-Dernier, Les Ponts-de-Martel, annulé.
Org. Eliane Meystre.

Dimanche 9 décembre: Fête de fin d'année, 19 part. Org. Eliane Meystre.

Jedi 13 décembre: La Berra par le Cousimbert, 6 part. Org. Claudine Munday.

Mardi 18 décembre: Repas aux Alises, 9 part.
Org. Jacqueline Moret & Claudine Maumary.



Jeudi 27 décembre: Cressier, Douanne,
annulé. Org. Eliane Meyste.

Jacqueline Moret



Le coin des Jeudistes

Les Jeudistes sont organisés en 2 groupes (A & B). Un programme spécifique est prévu pour chacun des groupes. Ce programme peut être adapté au dernier moment si la situation l'exige. Dans ce cas le chef de course est chargé de la communication.

Le groupe B propose toujours un «parcours allégé» pour ceux qui le souhaitent.

Les Aînés (PM) sont invités à rejoindre le groupe B pour partager le repas de midi (par un itinéraire à leur convenance). Dès que possible, ils communiquent directement leur nombre au restaurant (Le n° de tél figure sur le bulletin).

Du 2 au 9 février: Course spéciale, semaine de ski de piste (avec inscription).

Tignes, domaines skiables de Tignes, Val d'Isère, 300 km sur 155 pistes, entre 1550 et 3450 m d'altitude. Le programme détaillé est remis aux participants. Org. Jan Nesveda, tél. 032 724 19 81 ou 079 464 00 90 & Hermann Geier, tél. 032 753 11 75 ou 079 225 25 31

7 février: Groupe A: Mont de l'Herba, 1303 m

07h30 Robinson. En voiture jusqu'au restaurant de la Grand Borne à L'Auberson (tél. 024 454 30 30), café.

Ski de fond: Montée par La Beuffarde, La Bégaude, Chalet de l'Herba. Montée hors traces (par bonnes conditions) et descente sur les pistes des Fourgs, 20 km, ↗ / ↘ 200 m, 4 heures.

Raquettes: itinéraire défini sur place.

Repas de midi pour tout le monde au restaurant Le Schnabeuzi, Les Fourgs (tél. 0033 3 81 69 41 27).

Ne pas oublier votre carte d'identité, votre carte de ski de fond Jura ou Suisse (carte journalière possible sur place). Prévoir des € pour le dîner.

Org. Jean-Claude Schnörr, tél. 032 725 57 30 ou 0041 79 595 97 44 le jour de la course et Armand Gillibert, tél. 032 857 18 75.

Groupe B: Hagneck, Finsterhennen, Hagneck, T1

08h30 La Tène, café. En auto à Hagneck, parking au Nord-Est du Pont. A pied par Burg, le long du lac au point 430, suite par les points 481, 559, Gäsern et Chäjle à Finsterhennen. Dîner au Kieners Bistro (tél. 032 396 29 86).

Retour aux voitures par Uf de Höhen, point 486, Lüschers. Temps de marche 3.30 heures. Dénivellation: ↗ / ↘ 150 m.

Org. Kurt Breitenmoser, tél. 032 731 25 15 ou 078 858 76 35.

14 février 2013: Groupe A: Les Rochats, Les Cluds

08h30 Robinson. En voiture à Provence, café à «La Commune». 2 variantes:

A ski de fond: En voiture aux Rochats, parking.

A ski aux Cluds (A+R 20 km), diner au restaurant.

En raquettes: en voiture à Mauborget, puis en raquettes jusqu'aux Cluds (A+R 10-12 km).

Org. Ski de fond: Hermann Geier, tél. 032 753 11 75 ou 079 225 25 31 & Raquettes: Roger Burri, tél. 032 835 23 91.

Groupe B: De Saint-Blaise à Hauterive par les hauts, T1

08h45 Port de Saint-Blaise, café chez Garnier (tél. 032 7531655). A pied le long des 12 fontaines de Saint-Blaise, les Fourches, vallon du Ruau, chemin du Diable, le Villaret, place du village à Hauterive avec repas à la Croix d'Or (tél. 032 753 34 01).

Retour aux voitures par le vieux chemin du port d'Hauterive. Dénivelé total env. 200 m, temps de marche: 2 heures le matin, 1 heure l'après-midi.

Org. Jean-Jacques Bürki, tél. 032 753 48 90 ou 079 433 33 73 & Michel Porret, tél. 032 757 22 51 ou 079 230 98 58.

21 février 2013: Groupe A: Col du Mollendruz

08h15 Robinson. En voiture jusqu'au Col de Mollendruz, café à l'Auberge. Plusieurs variantes balisées pour ski de fond et raquettes. Parcours à définir sur place, pas de difficulté. Dîner à la Buvette hivernale de Mollendruz (tél. 078 794 73 27).

Org. Hansueli Weber, tél. 079 338 54 94 & Roger Burri, tél. 032 835 23 91.

Groupe B: Vaumarcus, Concise, Vaumarcus, T1

09h15 Sporting à Colombier, café. En voiture jusqu'à Vaumarcus, puis à pied par le château, le camp jusqu'à Concise. Dîner au restaurant du Lac (tél. 024 434 18 36). Retour aux voitures par le chemin au bord du lac (La Rance, La Raisse). Dénivellation 100 m. Temps de marche: env. 1.30 heure le matin, 1.15 heure l'après-midi.

Org. Pierre-André Rognon, tél. 032 731 66 03 ou 077 454 26 93 & Jacques Rognon, tél. 079 213 78 17.

Course spéciale: Ski de piste au Lac Noir

08h30 Port de Saint-Blaise. En voiture au Lac Noir, café et découverte du domaine skiable. Repas au restaurant de Riggisalp.

Retour aux voitures vers 15h30.

Org. André Chappuis, tél. 079 247 11 11 & Jean-Pierre Chappuis, tél. 079 213 65 82.

28 février 2013: Groupe A: Les Rochats, Les Planes (Club Jurassien)

08h00 Robinson. En voiture à Provence, café, puis voiture jusqu'au parking des Rochats. Parcours adapté selon les conditions: à pied, ski de fond ou raquettes jusqu'au chalet de la Clinchy (Club jurassien). Soupe et pique-nique au chalet, boissons à disposition sur place. Retour aux Rochats par un chemin différent. Distance environ de 12 à 20 km selon option. Dénivellation: environ 400 m.

Org. Raquettes: Jean-François Zürcher, tél. 079 535 94 63,

Ski de fond, Jean-Daniel David, tél. 079 257 14 72.

Soupe au chalet: Robert Thiriot, tél. 079 830 65 82 & Jean-Daniel Chételat, tél. 079 771 78 87.



Groupe B: De Valangin à Neuchâtel, T1

09h00 à Valangin (déplacement en bus, ligne V, départ à 08h51 de la Place Pury), café au relais du Château (tél. 032 857 12 40). A pied par la voie révolutionnaire le long des gorges du Seyon jusqu'à Neuchâtel. Repas à la Brasserie du Jura (tél. 032 725 14 10), tripes à la neuchâteloise ou plat du jour. L'après-midi explications de Gilbert Jornod sur la station météorologique du Quai Osterwald. Retour individuel.

Temps de marche: 2.30 heures.

Org. Michel Kohler, tél. 032 724 63 44 ou 079 817 32 26 & Henri Perriraz, tél. 032 724 66 04.

7 mars 2013: Groupe A: Le Cerneux au Maire

08h00 Parking des Gollières, en voiture pour la Ferrière, café. A ski de fond ou en raquettes jusqu'à Peu-Péquignot puis retour au Cerneux au Maire, dîner au restaurant. Retour à la Ferrière.

Distance env. 20 km aller/retour.

Raccourcis possibles pour les raquetteurs.

Org. Guy Quenot, tél. 032 842 12 88 & Georges Crevoisier, tél. 032 725 27 06.

Groupe B: D'Areuse à Serrières, T1

09h00 Centre de l'Île à Areuse, café. A pied le long de la rivière puis par le sentier du Lac jusqu'à Serrières. Repas au restaurant du Joran (tél. 032 731 07 57). L'après-midi visite du chantier de la N5 (au max. 25 pers.). Retour individuel.

Temps de marche: 2.30 heures.

Org. Michel Kohler, tél. 032 724 63 44 ou 079 817 32 26 & Henri Perriraz, tél. 032 724 66 04.

Courses passées: décembre 2012

Participations

6 décembre: 47 part.

Groupe A: Le long de la Broye: 22 part.

Groupe B: Savagnier, Villiers, Dombresson: 19 part.

PM: Dombresson avec le Gr B: 6 part.

13 décembre: 93 part.

Groupe A, B & PM: Bôle, repas de fin d'année (Buvette de Champ-Rond à Bôle).

20 décembre: 42 part.

Groupe A: Grand-Sommartel depuis La Grande Joux: 21 part. Groupe B: Cortaillod, Bevaix: 15 part.

PM: Bevaix avec le Gr B: 6 part.

27 décembre (malgré la météo déchaînée):

25 part. Groupe A: Bise de Cortébert: 12 part.

Groupe B: Balade pour «digérer la dinde»: 9 part.

Robert Thiriot



Photo: Michel Stauffer

Récits de courses «section»

Dent d'Hautaudon: Gais Alpin

30 juin 2012, 6 part.

Org. John Park & Emmanuel Onillon

C'est une belle équipe de 6 personnes qui quitta la gare de Neuchâtel à 7h34 pour rejoindre en train la petite station du col de Jaman, située sur la ligne Montreux, Rochers de Naye. Le but de la journée étant de traverser l'arête des Gais Alpains avant l'arrivée des fameux orages tant annoncés, qui sont également la cause de l'annulation de la course du Mont Gelé.

Après un voyage en train fort sympathique (c'est souvent le cas avec John et Manu), nous entamons dans la bonne humeur le sentier qui mène au col de Bonaudon, où l'on aperçoit déjà les premiers grimpeurs. Il semblerait que cette arête est très courue en été... En effet nous constatons rapidement que nous ne serons pas les seuls à la faire puisque qu'un groupe composé de trois dames vient d'attaquer la

première longueur... Après une brève pause pour s'équiper, nous apercevons deux clubistes au visage connu... Incroyable mais Aurélie et Aline ont également eu la bonne idée de mettre ces Gais Alpains au programme du jour! Nous voilà fin prêts pour attaquer cette arête, mais force est de constater que les dames qui nous devancent n'avancent pas à un rythme extraordinaire... Du coup il faudra prendre son mal en patience, mais ceci est secondaire quand le temps est au beau fixe!

Enfin nous pouvons poser les premières dégaines et les conditions de grimpe sont parfaites malgré la chaleur pesante! Le rocher est bon et les prises omniprésentes. Quelques petits ressauts pour faire monter l'adrénaline puis à nouveau une longue période d'attente, qui pour les moins expérimentés, s'apparente en une bonne mise à jour des principes d'assurances, ou tout simplement l'apprentissage des relais. Le premier rappel s'approche et là c'est aussi l'occasion de réviser l'assurance

en rappel. Et hop, 40 m de descente dévalés en peu de temps... Pour au final tous venir s'entasser au bas de la descente. Bon au moins ça a un côté convivial que personne ne peut nier! Cette sixième longueur débute par une partie plus verticale un peu plus technique que les précédentes, et en plus j'ai l'honneur de partir en tête!

La suite s'apparente malheureusement en de longues périodes d'attente... Heureusement que les orages ne pointent pas encore le bout de leur nez, ce qui rassure un peu nos chefs de course. Les dames n'ayant pas dénié nous laisser passer, nous pouvons que prendre notre mal en patience et attendre chacun son tour les prochains passages, qui sont tout autant techniques et spectaculaires que la sixième longueur. Le dernier rappel de 35 m s'effectue rapidement puisque tous les participants ont une seule idée en tête, pouvoir enfin pique-niquer après plus de 4 heures de course. Le pique-nique se déroule dans un cadre magnifique, sous le regard de quelques marmottes. Nous rendons les deux cordes que les dames nous ont prêtées pour le dernier rappel et entamons le chemin du retour qui mène au col puis à la station de Jaman. C'est aussi l'occasion d'admirer la Dent de Jaman, la via ferrata des Rochers de Naye ainsi que toutes les Préalpes qui entourent cette magnifique région.



DEFI



montagne

*Votre spécialiste
pour l'équipement:
de la balade à la randonnée
de l'escalade à l'expé.*

Grand'Rue 4 2034 Peseux
Tél. 032 / 731 14 39

Le retour en train s'effectue dans la bonne humeur, mais également dans une chaleur insupportable. Quelques boissons achetées dans les gares de Montreux et Lausanne nous permettront d'estomper nos soifs (tendance au houblon pour les hommes et soda pour les femmes). Un grand merci à tous les participants pour cette magnifique journée et tout particulièrement aux trois moniteurs qui ont pris le temps de nous montrer et remonter les assurances, relais et rappel.

Bastien

Entre la Bächlitalhütte et la Gaulihütte

Du 16 au 19 juillet 2012, 9 part.

Org. Pierre Py & Heinz Etter

Après un long voyage en transports aussi publics que touristiques (région d'Interlaken oblige), nous arrivons au lac artificiel Räterichsbodensee. Petit pique-nique (il est déjà midi) et en route pour la Bächlitalhütte. Un joli «escalier» de deux heures nous y conduit. Chaise-longues, baignade et tartes aux pommes (couvertes d'une généreuse couche de crème) achèvent cette première journée.

Au petit matin du deuxième jour, c'est le départ pour l'arrête sud-ouest du Grosse Diamantstock. Un peu de marche sur terrain rocheux, neigeux, sur glacier puis de l'escalade en crampons (pour le plus grand bonheur de Christelle) et enfin sans crampons. Malheureusement, nous devons nous résoudre à ne pas aller jusqu'au sommet: la route qui nous attend est encore longue et les glaciers imposent leurs horaires. Passage par l'Obri Bächlilicken et on redescend le long du glacier jusqu'au lac glaciaire du Gauligletscher, parsemé d'icebergs alpins. Magnifique petit tour et détours du lac, malheureusement pas appréciés à leur juste valeur après une bonne douzaine d'heures de marche. Une dernière montée et une cabane qui sait se faire désirer: la Gaulihütte. Le souper est déjà prêt à notre arrivée; avant le des-

sert nous avons droit à un conte fort bien raconté par la gardienne sur la Gauliwiebli, une sorcière qui vit dans la plus profonde des crevasses du glacier. Malheureusement pour les romands, en suisse allemand seulement.

Au vu de la fatigue, la montée au Hangengletscherhorn, le troisième jour, se fait au pas du dromadaire dans le désert (de glace). Ascension sans problème avec un petit peu de grimpe crampons aux pieds dans une caillasse des plus instable, provoquant une douche de cailloux pour les grimpeurs suivants. Dans ces conditions nous nous arrêtons au pied du sommet. En redescendant on profite (ou on reprofite) des cascades et autres bassins aménagés dans les torrents alentours de la cabane pour se rafraîchir les idées. La suite des aventures de la Gauliwiebli clôture cette belle journée.



Quatrième et dernier jour, on redescend après une grasse matinée. Les crampons restent dans le sac (il n'y aura plus qu'à les aiguiser à la maison). C'était un plaisir d'avoir un groupe aussi balnéaire, enjoué et rieur. Un merci tout particulier à Pierre et à Heinz pour avoir commandé le beau temps, ménagé nos genoux et surtout organisé cette superbe course.

Justine, aidée de Loïc et David

Lagginhorn, 4010 m

28-29 juillet 2012, 6 part.

Org. Bernhard Spack

Rendez-vous est pris le samedi 28 juillet 2012 à la gare de Neuchâtel à 7h01 ou 0701 (précisément), sur le quai numéro 1 (très précisément). Nous prenons le train en direction de Berne, en plus du chef de course, 5 participants: Christelle Godat, Thérèse Holzer Moser, David Stierli, Anne Ventelou et finalement votre serviteur. Arrivée à Visp pour Thérèse qui enseigne en plus du français, l'allemand, Viège pour les autres, où nous prenons le car postal jusqu'à Saas Grund.

Arrivés à Saas Grund, nous allons comme de tradition boire un café. A noter que le ciel est gris et qu'il pleuvine. Après une courte discussion, nous décidons de monter à pieds jusqu'à la cabane Weissmies. Le trajet de Saas Grund jusqu'à la cabane Weissmies permet aux participants de mieux se connaître, par exemple qu'Anne est de nationalité française et qu'elle travaille à Zürich (en suisse-allemande), que Thérèse par son métier d'enseignante est en vacances, que Christelle n'a pas encore fait la formation de cheffe de course, usw. Arrivés à la cabane de Weissmies (2720 m au-dessus de la mer et non la mère), deux groupes s'affrontent, ceux qui veulent faire connaissance avec les lits des dortoirs (dont je fais partie), ceux qui veulent encore marcher jusqu'au glacier afin d'y faire des exercices (dont je ne fais pas partie).

Repos à la cabane pour les uns, exercices sur le glacier pour les autres. A noter que tandis que j'essayais de dormir, l'institut démoscope m'a téléphoné sur mon natel pour un sondage sur le salaire des managers (même en montagne on ne nous laisse pas tranquille). Le groupe du glacier revient vers 18h30 à la cabane juste à temps pour le souper et juste avant la pluie. Repas copieux, une soupe, de la salade, de l'émincé de

porc (enfin il me semblait) de la purée, un désert. Pour certains du vin, pour d'autres du thé.



A 4 heures du matin, on se lève pour le petit déjeuner, puis après s'être lavé le dentier, départ à 4h45 (précisément), sous la pluie, dans la nuit, pour mon premier 4000 m. Après une heure environ de marche, arrivée sur le glacier, il commence à faire jour. On met nos crampons, on s'encorde et on traverse le glacier. Après la glace, des rochers à perte de vue, ensuite de la neige, le rythme cardiaque qui s'accélère, la vitesse de marche qui diminue sauf pour notre chef de course qui s'il n'avait pas la responsabilité de ses participants, galoperait comme un jeune lièvre jusqu'au sommet.

Thérèse incroyable, avance, avance, avance, sans s'arrêter, l'enseignement de l'allemand serait-il bénéfique sur la condition physique? Bernhard m'encourage malgré mon corps qui m'indique que la pression partielle d'oxygène n'est pas celle que je peux trouver en bord de mer. Enfin, je vois le seigneur, c'est le signe que nous sommes arrivés au sommet, Amen! (4010 m).

Bien entendu nous faisons des photos, agglutinés sur ce sommet à côté de la traditionnelle croix. Puis c'est déjà l'heure de redescendre et là je constate qu'on descend plus vite qu'on ne monte; neige, rochers, glacier. Nous arrivons à la cabane vers 15h30, 15h40 en ce qui me

concerne. Nous nous désaltérons puis encore environ 25-30 minutes de descente jusqu'à Kreuzboden, puis nous prenons les télécabines jusqu'à Saas Grund. A Saas Grund, nous prenons le bus jaune jusqu'à Viège (Visp pour certains), puis Viège jusqu'à Berne et enfin Neuchâtel, arrivée à 20h00.

Un grand merci au chef de course qui m'a encouragé pour mon premier 4000 m, aux autres participants pour leurs qualités et leurs défauts (j'en cherche encore), leur gentillesse. Merci à toutes et tous pour cette formidable expérience et ce merveilleux weekend.

Michael Ledermann



Nos cabanes ce mois

Cabane Perrenoud

2-3 février

Roland Rahier, tél. 024 441 13 01 ou 079 637 14 45
& Janelyse Jaccard

9-10 février

Jean-Louis Strohhecker, tél. 079 413 45 42

23-24 février

Roger & Anne-Marie Burri, tél. 835 23 91

Chalet des Alises

8-9 février

Jacqueline Haeny

23-24 février

Jean-Daniel Pauchard

Cabane la Menée

2-3 février

Roger Burri

8-10 février

François Jeanmonod

23-24 février

Sabine Jeanmonod

Appartement d'Arolla

28 janv. - 1^{er} févr.

Complet

9-17 février

Complet



Perrenoud, 1419 m, 43 pl.

P: Jean-Paul Randin

T: 032 842 16 50

E: jpmhrandin@sunrise.ch



Bertol, 3311 m, 80 pl.

G: Anne-Marie Dolivet

T: 076 711 19 22

E: cabane.bertol@gmail.com



Alises, 1000 m, 10 pl.

P: Marie-Jo Diethelm

T: 032 853 43 74

E: hmncdiethelm@net2000.ch



Menée, 1292 m, 20 pl.

P: Martine Droz

T: 079 793 21 51

E: martinejeanmonod@net2000.ch



Arolla, 2000 m, 6 pl.

P: François Birde

T: 033 345 02 12

E: panorama.casne@gmail.com



Saleinaz, 2691 m, 48 pl.

P: Roger Burri

T: 032 835 23 91

E: cabane.saleinaz@gmail.com



Lundi-X à La Menée, 10.12.12

Photo: Claude Stettler



La Berra par le Cousimbert, 13.12.12

Photo: Claudine Munday



Grand Sommartel, 20.12.12

Photo: Jean-Claude Schnörr



Autour de la cabane Jürg Jenatsch, 3-6.01.13

Photo: Patrick Gaudard