

Ton bulletin

Section Neuchâteloise

Club Alpin Suisse CAS

Club Alpino Svizzero

Schweizer Alpen-Club

Club Alpin Svizzer



2024/2/ mars - avril



Au menu ce printemps



Nos classiques

- Montagne
- Ski de fond
- Ski de randonnée
- Loisirs
- Trail running
- Kids
- Librairie
- Via Ferrata

Les plats de saison

- Trekking
- Camping
- Escalade



Spécialités

- Matériel pro
- Voyages

defi-montagne.ch
2034 Peseux • 032 731 14 39



la Mobilière

Agence générale de Neuchâtel
Stéphane Progin
Rue de la Treille 9, 2001 Neuchâtel
neuchatel@mobiliere.ch



Domaine de
La Maison Carrée
2012 Auvernier
www.lamaisoncarree.ch



AIR-GLACIERS

LÀ POUR VOUS, OÙ ET QUAND
VOUS EN AVEZ BESOIN



Votre carte
de sauvetage
dès CHF 35.-/an

AIR-GLACIERS.CH



SION COLLOMBEY LEYSIN GAMPEL LAUTERBRUNNEN GSTAAD



14



18



22

SOMMAIRE

VIE DU CLUB

- 5 Conférence
- 5 Assemblée générale de printemps 2024
- 5 Communications du comité
- 6 Gestion des membres
- 7 Communications diverses

NOTRE GOUTTE D'EAU

- 8 Survie des animaux sauvages en hiver

RÉCITS DE COURSES

- 10 Oberenegg par les 3 chalets
- 11 Mariannehubel et Traumlücke
- 12 Initiation ski de rando - Combe de Barasson
- 12 Initiation à la cascade de glace à Anzère
- 13 Cours hiver 2024
- 14 Bunderspitz
- 14 La Berra
- 15 Flocon, où es-tu? Dent de Morcles!
- 16 Entre Soleure et Buchegg - Kyburg
- 16 Dames: Le Locle - La Sagne en raquettes
- 16 Lundi-X: Col du Bastillon
- 17 Jeudistes A: Bessonnaz - Le Suchet (1588 m) en raquettes

MONTAGNES

- 18 Histoire de... Paul-Emile Vlctor
- 20 Portrait de Jean-Daniel Quidort
- 22 Portfolio de Iris Moser

CARNET

- 26 Programme des activités de la section
- 28 Une image pour une course
- 30 Quiz
- 31 Nos cabanes
- 31 Impressum

Couverture: est-il nécessaire de nommer ces deux sommets mythiques?

Photo: Iris Moser

EDITO

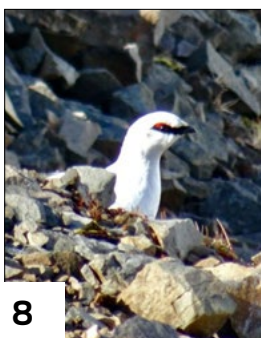


En prenant la responsabilité de la Commission des cabanes, j'ai eu le plaisir de rencontrer une équipe motivée pour s'occuper de nos cabanes et de notre appartement. Des préposés, des gardiens bénévoles, des spécialistes et bien des membres qui consacrent du temps à différentes tâches. Grâce à eux, nous pouvons gérer nos cabanes et accueillir nos hôtes dans de bien belles régions. C'est fantastique!

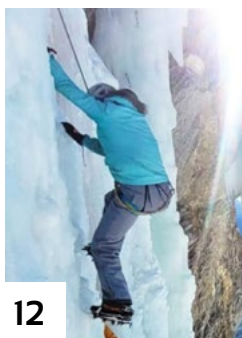
Derrière ces belles images, la problématique de l'entretien de nos cabanes m'est vite apparue. Après le projet réussi de rénovation de Perrenoud, c'est au tour de la cabane Bertol de faire l'objet de travaux. Les conditions météorologiques à 3300 m et les années laissent bien des traces! Les sommes pour de tels projets sont conséquentes et leur financement n'est pas toujours simple. Heureusement pour Bertol, la section a été prévoyante et le nombre de visiteurs permet d'alimenter son fonds de rénovation.

Dans le cadre de la commission du patrimoine, j'ai aussi rapidement été confronté à la situation de la Menée et des Alises. Quelle est la meilleure solution pour ces cabanes? La fréquentation et l'intérêt de nos membres sont essentiels pour garantir leur entretien à long terme. Avec un peu plus 200 nuitées, dont une majorité de non-membres, cela ne semble pas forcément être le cas. Ne rien faire n'est pas non plus une solution pérenne. Investir des sommes importantes aidera-t-il à augmenter la fréquentation? Peut-être, mais il faudra trouver le financement et une équipe motivée pour mener ces projets à bien. Pour un développement de notre section en adéquation avec les souhaits de nos membres, faut-il investir dans ces deux cabanes ou dans d'autres activités? Toutes ces questions sont présentes et les réponses varient souvent selon les sensibilités et intérêts de chacun. En confrontant les différentes opinions et perspectives, j'espère que la meilleure solution émergera pour la section et l'intérêt de ses membres.

François Dupont, président de la Commission des cabanes



8



12

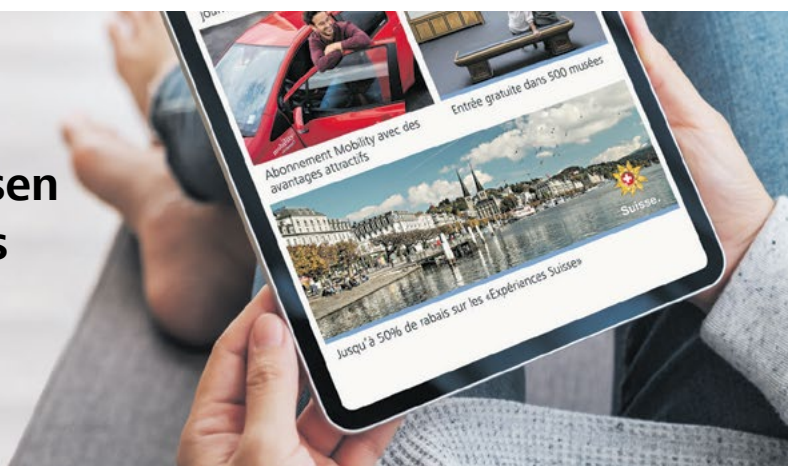


13

RAIFFEISEN

Les sociétaires Raiffeisen
vivent plus d'émotions
tout en payant moins.

raiffeisen.ch/memberplus



Route des Gravieres 19 - CH-2012 Auvernier

032 731 45 66 - info@carrosserie-auvernier.ch

**CARROSSERIE
D'AUVERNIER**

Confiez-nous votre voiture et retrouvez-la comme neuve!

www.carrosserie-auvernier.ch

DOMAINE de MONTMOLLIN
Auvernier – Neuchâtel

Grand-Rue 3 - 2012 Auvernier - Tél. 032 737 10 00
info@domainedemontmollin.ch - info@domainedemontmollin.ch

**pharmacieplus
centrale matthys**

françoise et romaine matthys
rue de l'hôpital 13
2000 neuchâtel
t. 032 725 11 58

spagyrie
homéopathie
fleurs de bach

Menuiserie Vouga Sàrl

Charpente
Vitrerie
Aménagement d'intérieur

Rue de Fin-de-Praz 22
2024 Saint-Aubin-Sauges

Téléphone 032 842 11 10
mail menuiserie.vouga@bluewin.ch

**Gindraux
Fenêtres**

VIE DU CLUB

Conférence

Lundi 4 mars 2024 à 19h30

ATTENTION! Salle A 001, Bâtiment A, CPNE, Rue de la Maladière 84, 2002 Neuchâtel! **ATTENTION**

Ultima Patagonia; la dernière frontière Film documentaire de Gilles Santantonio Coproduction: Arte France, MC4

Veuillez prendre note que le lieu de cet événement est différent de nos rendez-vous habituels!

Rejoignez-nous pour une soirée d'aventure et de découverte avec la projection en avant-première d'un documentaire captivant: "Un bateau navigue sur l'océan, chahuté par la houle. À son bord, une quarantaine de personnes bravent la tempête. Ces membres de l'association Centre Terre font route aux confins de la Patagonie – "le monde du bout du monde" –, vers l'île chilienne de Madre de Dios. Ce territoire de 40 kilomètres de long sur 25 de large, battu par les vents des cinquantièmes hurlants et plongé sous la pluie trois cents jours par an, n'a été formellement exploré pour la première fois qu'en 2010. Sur l'île, des glaciers de marbre, des grottes de la taille de cathédrales et une forêt primaire digne d'un décor de science-fiction attendent les scientifiques."

Pour rendre cette soirée encore plus spéciale, nous avons l'honneur d'accueillir **Arnauld Malard**, membre de l'expédition, qui sera présent pour discuter de cette aventure extraordinaire et répondre à vos questions. Nous vous invitons à nous rejoindre pour cette opportunité de plonger au cœur d'un monde inexploré et de rencontrer un des explorateurs ayant vécu cette incroyable expérience.

Malik Lechekhab



Assemblée générale de printemps 2024

Convocation à l'AG de printemps de notre section qui aura lieu le

Lundi 6 mai 2024 à 19h30

**Stade de la Maladière, Rue de la Pierre-à-Mazel 10,
2000 Neuchâtel**

Salle de conférence (C), Ascenseur Sud, 3^e étage, à votre droite

L'apéritif sera offert par la section.

L'ordre du jour paraîtra dans Ton bulletin de mai-juin.

Joëlle Fahrni, présidente

Communications du comité

Mise à jour de vos données personnelles

Vos coordonnées ont-elles changé? Avez-vous enregistré une adresse e-mail valide?

Les modifications de coordonnées peuvent se faire de deux manières:

1) Sur le site du CAS Central: www.sac-cas.ch > Login. Une fois connecté: clic sur le nom > mes données

2) Auprès de Barbara Gindraux, notre gestionnaire des membres: membres@cas-neuchatel.ch

Les données du CAS Central sont transférées chaque jour à la Section Neuchâteloise pour mise à jour de la base de données du site web.

Affichage des données personnelles

Bien que les données des membres n'apparaissent que pour les membres de la section (il faut être identifié-e sur le site pour avoir accès aux coordonnées d'un-e chef-fe de courses par exemple), il y a la possibilité de ne pas publier ses données: via le «Login membres» (tout en bas à droite des pages du site web www.sac-cas.ch).

cas-neuchatel.ch), une fois identifié-e, vous avez dans les paramètres la possibilité de cliquer sur l'option «Ne pas publier», afin que vos coordonnées ne soient pas publiées.

Compte «invité-e»

Avant de s'inscrire au CAS, il y a la possibilité de venir faire un test en participant à une ou deux sorties en tant que membre «invité-e». Cela nécessite cependant la création d'un compte «invité-e». Ce compte ne doit être utilisé que durant la période d'essai. Une fois l'inscription officielle au CAS activée, merci d'utiliser le compte CAS (login = numéro de membre) et de ne plus utiliser le compte «invité-e»

Bibliothèque

Fin 2023, la section a décidé de se séparer de sa bibliothèque, hébergée depuis de longues années à la Droguerie Schneitter à Neuchâtel. Avec internet, les emprunts se raréfient et ne justifient plus les investissements pour des livres et cartes papier. De plus, la bibliothèque publique et universitaire de Neuchâtel (BPU) prête elle-même des cartes et guides CAS au format papier.

Nous tenons à remercier chaleureusement la Droguerie Schneitter pour l'excellente collaboration et la mise à disposition de ses locaux durant toutes ces années.

Sorties de la section en avion

En automne 2023, pour donner suite à plusieurs demandes, le comité a décidé de ne pas interdire complètement les sorties en avion dans le cadre de la section. Cependant, le comité recommande vivement de renoncer à l'organisation de telles sorties et

a décidé d'en supprimer tout défraiement. Ceci avec la volonté de rester cohérent avec la stratégie climatique du CAS et les objectifs de la section en termes d'énergie et d'environnement.

Des questions ou remarques?

Pour les questions informatiques: Erich Tanner, Webmaster, webmaster@cas-neuchatel.ch

Pour toutes autres questions, voir sur la page Contacts du site web: www.cas-neuchatel.ch/contacts.php

Gestion des membres

Admissions

Liste des nouveaux membres pour les mois d'**octobre et de novembre 2023**

Membres individuels

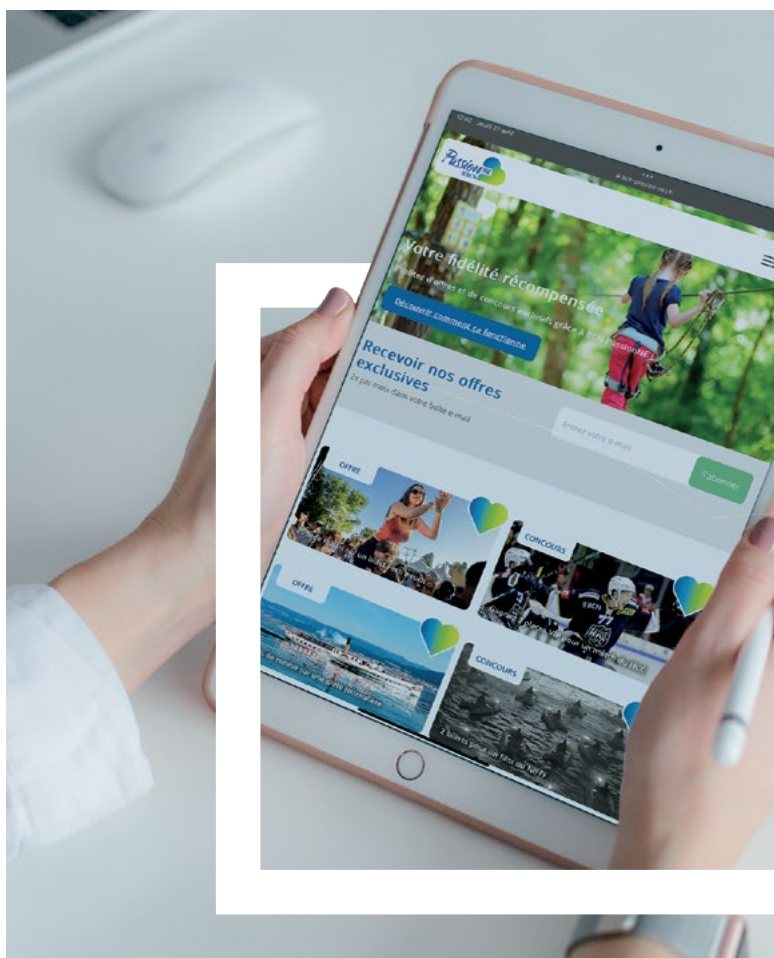
- Belsoeur Camille
- Boucetta Djamilia
- De Cerjat Bénédict
- Evard Pierre
- Greber Isabelle
- Klauser Elias
- Lam Tsz San
- Zenklusen Pierre

OJ

- Torra Alba

Membres famille

- Favre Jérôme et Aubry Pauline
- Vanolli Katia et Lamontagne Franciska



**DÉCOUVREZ NOS
CONCOURS ET NOS
OFFRES DE LOISIRS
À PRIX RÉDUITS**

www.passion-ne.ch



Liste des nouveaux membres pour les mois de **décembre 2023** et **janvier 2024**

Membres individuels

- Balsiger Jean-Michel
- Barbier Maxime
- Barras Peggy
- Bélet Anaïs
- Berthod Mathieu
- Blickenstorfer Mélanie
- Cherrey Valentin
- Christen Maude
- Conti Matthieu
- Cottet Olivier
- De Groot Fabien
- Delia Guillaume
- Durel Jean
- Durel Nicolas
- Egremy Bruno
- Gagnaux Françoise
- Gerber Céline, transfert de la section Chaux-de-Fonds
- Hasler David
- Jaggi Sylvie
- Lebrun Suzanne
- Moore Sébastien
- Nazzari Nathalie
- Piergiovanni Maxime
- Priolet Pauline
- Puigferrer Arnaud
- Streit Daniel
- Voisard Gary
- Volland Benjamin
- Vuillemez François

OJ

- Alffolter Romain
- Barras Derek
- Barras Sven
- Burki Ulysse
- Röder Lily
- Tirolle Tom
- Tschirren Charlotte

Membres famille

- Kladny Anne-Françoise et Pierre
- Osowiecki Léa et Luppi Romain
- Outzinout Raphaëlle et Saïd

Barbara Gindraux

Ressources cartes, courses...

Suite à une baisse d'emprunts, la bibliothèque de la section, déposée à la droguerie Schneitter, a été supprimée au 31 décembre 2023. Les ressources suivantes sont disponibles:

- La bibliothèque publique et universitaire de Neuchâtel (BPU) prête des cartes et guides CAS au format papier. Lien vers son catalogue: bib.bero.ch/rbnj/
- Chaque membre du CAS a en outre un accès libre au portail des courses du CAS, lien: www.sac-cas.ch/fr/cabanes-et-courses/portail-des-courses-du-cas/

Adrien Ruchti et rédaction

Devenir bénévole? A chacun·e sa manière de s'engager!

Afin de renforcer nos équipes et de compléter nos commissions, nous recherchons des personnes pour remplir les fonctions suivantes:

| Secteur | Fonction |
|------------------------------------|--|
| Comité de section | Un·e vice-président·e Un·e secrétaire |
| Postes indépendants | Un·e responsable des archives (principalement numériques) Un·e responsable Conférences Un·e responsable Communication |
| Cabanes | - Chalet des Alises: un·e préposé·e (ou un duo/trio de préposé·es) - Cabane de la Menée: un·e préposé·e (ou un duo/trio de préposé·es) - Ponctuellement: des volontaires pour les travaux d'entretien de nos cabanes |
| Commission de formation | Deux membres |
| Groupe Alfa (Alpinisme en famille) | Une équipe en soutien |
| Dans toutes les commissions | Des membres qui souhaitent apporter leur contribution sans prendre une responsabilité en particulier |

Infos: www.cas-neuchatel.ch/section/devenir-benevole.php

Contact: presidence@cas-neuchatel.ch

Joëlle Fahrni, présidente

Marché aux puces alpin

Save the date

Conserve précieusement ton vieux matos de montagne et tes envies de renouveau: le marché aux puces alpin est de retour! A nouveau organisé conjointement avec Mountain Wilderness et le CAS La Neuveville, il se déroulera le **mercredi 30 octobre à La Neuveville**. Infos et inscriptions des bénévoles, voir code-qr

Je me réjouis de t'y retrouver pour une folle soirée de partage!



Lucie Wiget, préposée à l'environnement



NOTRE GOUTTE D'EAU

SURVIE DES ANIMAUX SAUVAGES EN HIVER

par Lucie Wiget

L'hiver, une saison magique, qui peut tourner au tragique pour certains...

La neige est tombée en abondance cet hiver, recouvrant tout de son blanc manteau, pour le bonheur des amateurs de poudreuse et de glisse.

Mais cette saison est aussi synonyme de jours courts et froids, une lutte de chaque instant pour la survie des animaux alpins. Ils se sont adaptés de manière prodigieuse à la rudesse de nos hivers, mais certains dérangements peuvent nuire à leur survie.

Nourriture, où es-tu?

La raréfaction de la nourriture est un facteur encore plus stressant que le froid.

Plusieurs stratégies peuvent être adoptées:

- La **migration** comme pour les hirondelles, minuscules boules de plumes de 20 grammes, qui parcourent plus de 10'000 km pour aller hiverner vers l'équateur où elles trouveront leur nourriture, des insectes volants qui ne survivent pas l'hiver dans nos contrées.
- L'**hibernation totale** pour les marmottes, loirs, hamsters, chauve-souris et hérissons, est caractérisée par les points suivants:
 1. réduction de la température corporelle de 3 à 5°C
 2. 3 à 4 battements du cœur par minute
 3. pause respiratoire de quelques minutes
 4. pas de réactivité
- L'**hibernation partielle** concerne ours, blaireaux et écureuils. La température du corps ne baisse que légèrement. Les animaux restent réactifs. Les périodes de repos d'une semaine sont interrompues par des périodes de recherche de nourriture et pour faire leurs besoins.
- Pour les animaux qui restent actifs en hiver, les défis sont nombreux. Disponibilité réduite de la nourriture, températures en baisse, neige profonde qui entrave les déplacements ou rend soudain un animal particulièrement visible pour ses prédateurs. De multiples stratégies sont nécessaires pour survivre.

Faire des réserves de graisse et adapter son métabolisme

Faire des réserves en automne est crucial. Comme l'écureuil qui s'active beaucoup avant la mauvaise saison, mais ne retrouve pas toujours toutes ses caches, ce qui permet d'éparpiller les graines des espèces dont il se nourrit.

En hiver, le métabolisme énergétique du cerf est drastiquement réduit. La taille de ses organes diminue. La contenance de sa panse est de 20 à 25 % inférieure en raison de la nourriture peu abondante et pauvre en éléments nutritifs.

Le cerf baisse son rythme cardiaque et sa température corporelle à la saison froide. Vers la fin de l'hiver, son pouls moyen est jusqu'à 60 % inférieur au maximum annuel.

Une tenue de circonstance

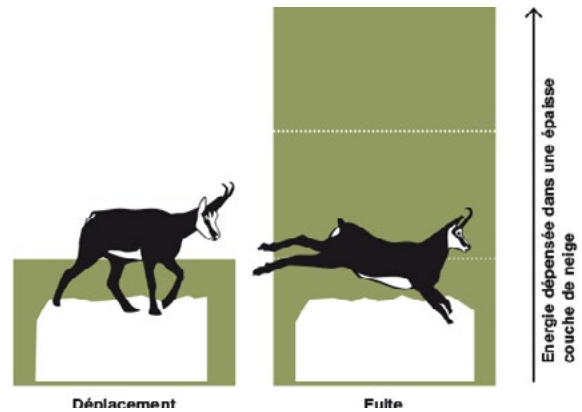
- Se fondre dans le paysage: lorsque tout est blanc, mieux vaut changer de plumage comme le lagopède ou de fourrure pour

le lièvre variable pour passer inaperçu des prédateurs, l'aigle royal essentiellement. Chez le lagopède, c'est essentiellement la durée du jour qui détermine l'amorce de la mue via les hormones.

- Rajouter une couche: la fourrure change à l'automne, devient plus épaisse et plus sombre pour mieux capter les rayons du soleil comme chez les chamois.
- Enfiler des Moon Boots: les pattes du lagopède sont recouvertes de plumes jusqu'aux orteils, de sorte qu'il ne s'enfonce presque pas dans la neige.

Surtout ne pas courir...

Pour diminuer ses besoins de nourriture, il faut limiter son activité au strict nécessaire. Toute fuite est à proscrire, car elle requiert énormément d'énergie.



Avez-vous déjà essayé de sauter à quatre pattes dans la neige profonde? Faites-le, vous comprendrez mieux que la survie des animaux en hiver est hautement liée à la tranquillité dont ils ont besoin pour survivre.

Le stress peut abaisser le taux de reproduction, provoquer des maladies et même entraîner la mort par épuisement.

La neige ou la glace, une amie?

- Les lagopèdes et les tétras-lyres construisent des petits igloos dans la neige où la température ne descend pas en-dessous de 0 degré.



- Les campagnols creusent des galeries entre la neige et le sol.
- Les poissons peuvent nager sous la glace qui les isolent du froid. Ils disposent d'enzymes qui permettent à leurs fonctions physiologiques de se maintenir au froid. Dans les régions vraiment rudes, les poissons usent même de sortes de protéines antigels qui se lient aux cristaux de glace dans le sang pour empêcher que celui-ci ne gèle entièrement.

Un équilibre bien fragile, malmené par le réchauffement climatique

Le réchauffement climatique perturbe cette lente adaptation au froid et à l'hiver:

- Les lagopèdes et lièvres variables se retrouvent souvent telle une cible bien blanche au milieu d'un paysage plus assez enneigé.
- Les lagopèdes, qui sont les seuls oiseaux vivant uniquement au-dessus de la limite des forêts, ne supportent pas la chaleur et doivent donc migrer en altitude pour survivre. Mais le territoire disponible diminuant avec l'altitude, les spécialistes estiment que cette espèce est condamnée à long terme dans les Alpes.
- Les hivers peu enneigés mettent en péril la survie des jeunes marmottes, car la neige isole leur terrier du froid.
- Les grenouilles supportent très mal les sécheresses estivales, elles ne trouvent plus assez d'eau pour y pondre leurs œufs et le développement des têtards.



Respecter, c'est protéger

Le dérangement rajoute un stress supplémentaire qui peut être fatal durant une période où les animaux se battent pour leur survie.

Nous sommes des hôtes dans ces contrées si rudes en hiver et nous nous devons de respecter cette montagne et ses habitants qui nous sont si chers.

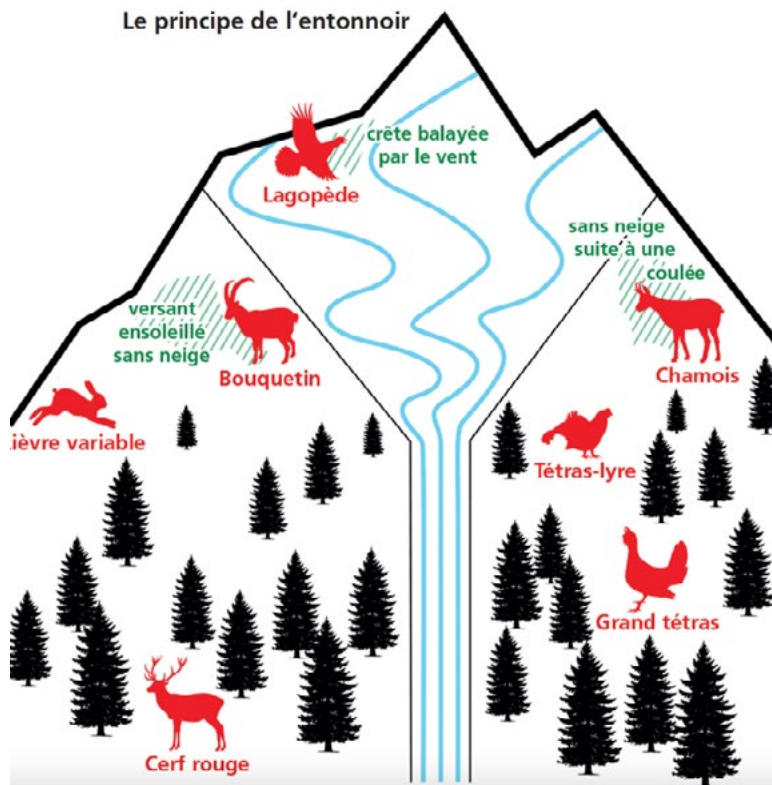
Le tétras-lyre, dont l'habitat principal est en lisière de forêt, est particulièrement sensible au dérangement, surtout durant la période de reproduction en

mars quand les mâles combattent pour séduire les femelles.

Quelques mesures simples permettent de limiter notre impact:

1. Respectez les zones de tranquillité et les sites de la protection de la faune
2. En forêt, restez sur les sentiers et suivez les itinéraires recommandés
3. Evitez les lisières et les surfaces non enneigées
4. Tenez votre chien en laisse, en particulier en forêt.

Les animaux alpins peuvent s'habituer à notre comportement à la montée, où nous suivons souvent le même itinéraire, à un rythme lent et régulier. En revanche, à la descente, où nous recherchons souvent le dernier coin de poudreuse, nous sommes rapides et imprévisibles, ce qui est particulièrement stressant pour la faune. Il est impératif dès lors de respecter le principe de l'entonnoir.



Si vous souhaitez en découvrir plus sur les défis auxquels doit faire face l'environnement alpin en été, venez nous rejoindre les 6-7 juillet 2024 à la cabane Trient (VS). Chloé Barboux est accompagnatrice en montagne et géomorphologue.

Infos et inscriptions:



Sources et liens utiles pour aller plus loin

- www.terrenature.ch/a-chaque-animal-sa-strategie-pour-resister-a-lhiver/sgs-ssn.ch/fr
- <https://www.salamandre.tv/survivre-animaux-des-alpes-en-hiver/trailer/62>
- <https://nature-loisirs.ch/sports-de-neige-et-respect>
- https://sciencesnaturelles.ch/seasons-explained/animal_behaviour_throughout_the_year/hibernation
- <http://www.hirondelles.oiseaux.net/migration.html>
- <https://mffp.gouv.qc.ca/jeunesse/hiver-insectes/>
- <https://jam.unine.ch/animaux-alpins-les-nouveaux-refugies-climatiques/>
- <https://www.zones-de-tranquillite.ch/animaux-sauvages>
- <https://www.sac-cas.ch/fr/environnement/sports-de-montagne-et-environnement/pratiquer-des-sports-de-neige-en-respectant-la-nature/>

RÉCITS DE COURSES



Montée à l'Oberenegg sous un ciel moucheté

Photo: Maryline Jost

SECTION 8 DAMES: OBERENEKG PAR LES 3 CHALETS

Org. Claudine Munday, Jean-Michel Oberson
Mardi 9 janvier 2024

Une rando inespérée!

Deux jours avant la course, pas de neige en-dessous de 1500 m.

Prévisions météo tellement médiocres qu'il a été question de reporter la course au lendemain.

Mais...

Nous avons trouvé 10-15 cm de neige poudreuse à 1200 m au départ du restaurant Zitbödeli près de Abländschen et 25-30 cm à partir de 1600 m.

Un ciel bleu inattendu, moucheté de quelques nuages, nous a accompagné presque durant toute la course dans une ambiance très hivernale.

L'itinéraire suit une sorte de crête ponctuée par trois chalets successifs, d'où le nom de cette course.

A la descente, l'ivresse de la poudreuse a même décidé 4 participant-es à remonter 250 m pour faire durer le plaisir.

Un grand merci à Claudine et Andrew qui ont fait un repérage deux jours auparavant et qui y ont crû et merci à tout-es pour l'ambiance conviviale et chaleureuse.



Pause avec la chaîne des Gastlosen en toile de fond

MARIANNEHUBEL ET TRAUMLÜCKE

Org. Benjamin Chapuis, Emmanuelle Nater
Mardi 16 janvier 2024

Course déplacée d'abord au Col des Ecardies puis, pour des raisons nivologiques, au Diemtigtal avec le Mariannehubel suivi du Traumlücke (dénivellé 1400 m).

Une très belle classique, qu'on aurait des fois tendance à prendre de haut, le Mariannehubel depuis Grimmialp est vraiment une course sympa – particulièrement en redescendant par la combe du Chelli puis en poursuivant avec la Traumlücke.

Très belle course. Neige et temps bien meilleurs qu'espérés.

Et une équipe au top avec Séverinne, Noor, Inès, Jean-Marc et Patrick.

Nous avons une pensée pour Hélène et Marco qui n'ont pas pu se joindre à nous.

Vos serveurs: Emmanuelle et Benjamin



Emma et Noor au sommet du Mariannehubel



Patrick prêt au départ depuis la Traumlücke

INITIATION SKI DE RANDO - COMBE DE BARASSON

Org. Christelle Godat

Samedi 30 décembre 2023

6 participants arrivent au Bivouac Napoléon à Bourg St-Pierre, à savoir deux Anne-Laurence, Sylvie, Claudine, Patrick et votre serviteur Michael. Christelle, que l'on ne présente plus, nous demande quelles sont nos attentes pour ce cours. Il s'avère que personne parmi nous n'est un vrai débutant et que nous sommes plutôt des gens qui souhaitent progresser ou se remettre au ski de randonnée après un accident.

Après une petite heure de discussion autour de l'équipement, c'est parti pour la partie pratique au départ du parking de Bourg-St-Bernard. La bonne humeur est au rendez-vous, le ciel est bleu et le soleil radieux.

Dans un premier temps, nous nous concentrons pour glisser nos skis sans les soulever.

Arrivés à l'Hospitalet, nous attaquons le plat de résistance du cours: l'exercice des conversions (attention! ne comprenez pas conversion comme un changement de religion ou la conversion à une religion, mais une technique pour tourner dans une pente de 30 degrés ou plus à la montée). La souplesse des dames n'est pas à démontrer. Quant au soussigné, il envisage de commencer la danse classique pour améliorer sa souplesse.

Suite à cela, nous mettons les couteaux, la pente est raide, la neige est dure, il y a du vent. Après presque trois heures de montée entrecoupée de différents exercices et arrêts pour commenter les conditions, nous nous arrêtons pour prendre notre pique-nique.

Christelle nous guide pour la descente. La neige est compactée par le vent et dure, sauf un petit endroit où nous trouvons un peu de poudreuse. Nous descendons jusqu'au parking puis retournons au Bivouac Napoléon pour le débriefing. Journée parfaite avec un beau soleil et une bonne équipe de gens motivés.

Michael Ledermann



Trois heures de montée entrecoupée d'exercices et d'arrêts

INITIATION À LA CASCADE DE GLACE À ANZÈRE

Org. Eric Maillard, Cédric Singele

Samedi 13 janvier 2024

Une sortie d'initiation à la cascade de glace comme on les aime et comme on aimerait en avoir plus souvent.

Nous sommes 8 ultra motivés et remplis de bonne humeur.

Rendez-vous pour une partie de l'équipe le samedi matin, dès l'aube, sous le pont de Boudry. Après un bref appel, Lauriane, Valentine, Maude, Jérôme, Sacha, Kevin et moi-même partons en direction d'Anzère. Arrivés sur place, le premier parking est blindé et nous sommes contraints de nous garer au suivant.

Nous retrouvons Laura qui nous a rejoints et nous a reconus à notre équipement. Faut dire qu'il n'y a pas beaucoup de skieurs qui se baladent avec une paire de piolets accrochée au sac à dos.

Après une petite marche d'approche d'échauffement en direction de la télécabine, nous devons faire face à une file d'attente conséquente.

Nous atteignons enfin le restaurant où nous avons rendez-vous avec Eric, notre chef de course. Cédric s'est joint à lui pour le soutenir pour cette course. Ils ont déjà installé 2 cordes pour nous et la cascade commence déjà à être bien sollicitée par d'autres grimpeurs.

Nous formons 2 groupes et profitons de l'expérience de nos 2 chefs de courses. Leurs explications nous permettent d'évoluer rapidement sur glace. Pour certains, ce fut une première et probablement pas la dernière.

Nous avons acquis les bases quant aux bonnes positions à adopter sur glace mais également appris à poser les broches. Certaines personnes ont même pu s'aventurer en tête.

La journée s'est terminée autour d'une table à débriefer, une bière à la main et beaucoup de rires. La journée fut belle, avec une météo fabuleuse et une super équipe.

Un grand merci à nos 2 chefs de course, à Jérôme pour l'organisation via WhatsApp et la gestion de la location du matériel ainsi qu'à toute l'équipe pour cette belle ambiance et complicité.

Anne-Laure



Les bonnes positions à adopter sur la glace

COURS HIVER 2024

Org. Jean-Daniel Quidort, Jérôme Fer
6-7 janvier 2024

Basé au Bivouac Napoléon de Bourg St-Pierre, le cours hiver 2024 organisé par Jean-Daniel Quidort et Jérôme Fer s'est déroulé sur les pentes au-dessus de Bourg St-Bernard. Il a réuni cette année 41 participant-e-s réunis en 8 groupes de niveaux 1 à 4 dirigés par les chef-fe-s de course bénévoles Baptiste, Benjamin, Caroline, Gilles, Jean-Daniel, Jérôme, Laurent et Monica. Par un bon enneigement, toutes et tous ont fait preuve de résilience pour s'adapter à la météo défavorable du week-end: froid, vent, précipitations de neige givrée et visibilité de jour plus blanc... que blanc! Tout cela malgré tout dans un remarquable esprit positif et la bonne humeur.

Samedi 6

Accueillis autour d'un café-croissant, les participant-e-s ont reçu une documentation de base (aide-mémoire Avalanches, carte MRG, mémento Sports de neige et Respect, fiches KAT de procédure à suivre en cas d'Accident d'avalanche, de procédure d'alarme REGA et de 1^{er} secours, etc.) avant de constituer les groupes et se rendre dans le terrain pour cette première journée d'enseignement en fonction de leur niveau. En fin de journée, tout ce monde s'est retrouvé au Bivouac pour une présentation des courses organisées par la Section, des clés d'interprétation

et de compréhension de leurs degrés de difficultés, de la façon de s'inscrire et du mode d'acceptation des participant-e-s par les chef-fe-s de course. Avant de passer à table, les participant-e-s et les chef-fe-s de course se sont piqués au jeu d'un QUIZ instructif. La soirée s'est poursuivie en discussions animées lors de l'excellent repas servi efficacement par l'équipe de cuisine et de service du Bivouac.

Dimanche 7

Par une météo et une visibilité toujours aussi défavorables qui ne permettaient malheureusement pas de réaliser une course d'application, la demi-journée de formation a essentiellement été dédiée à la pratique de la recherche et du sauvetage de victimes d'avalanches dans une scène préparée au petit matin à la lampe frontale. A cette occasion, nous tous avons pu réaliser humblement combien l'exercice est difficile et combien il est impérieux de planifier et gérer le déroulement de nos randonnées à ski afin de réduire le risque d'accident d'avalanches!

Prochain Cours hiver 11 – 12 janvier 2025.

Jérôme Fer, co-organisateur



Exercices de recherche et sauvetage de victimes d'avalanches



La montée au Bunderspitz reste à l'ombre!

BUNDERSPITZ (2546 M)

Org. Camille Aubry, Séverine Röösl

Samedi 20 janvier 2024

La course de vendredi 19 janvier 2024 au Bunderspitz a été reportée au lendemain samedi 20 en raison d'un haut degré de risque d'avalanches et d'une météo qui tardait à s'améliorer.

Choix judicieux, car la journée de samedi nous a fait cadeau d'un soleil radieux, d'une belle poudreuse, même si vers le bas les 10 cm de poudreuse ne reposaient que sur de l'herbe gelée.

Les 7 participants ont dû attendre deux heures trente dans un

froid sibérien (-11 à -15 degrés) avant de pouvoir pique-niquer au soleil. Et oui, en janvier, la montée au Bunderspitz reste dans l'ombre de la montagne d'en face!!

Toute l'équipe est arrivée au sommet qui propose une vue époustouflante.

1200 m de descente presque parfaite dans une poudreuse de rêve, des cuisses qui chauffent et de belles images alpines nous ont accompagnés jusqu'au parking.

Bravo à toute l'équipe qui a vaillamment affronté le froid.

Jean-Michel



Décor hivernal et ambiances féériques

LA BERRA

Org. Christelle Godat

Mercredi 10 janvier 2024

Randonnée à ski déplacée à la Berra en raison de l'enneigement un peu faible pour le ski au Chasseron (que nous avons quand même pu apercevoir du sommet de la Berra).

Partis de Le Brand, nous sommes montés le long de l'itinéraire raquettes jusqu'au sommet dans un décor hivernal et des

ambiances féériques. Après un pique-nique un peu en contrebas du sommet, nous sommes descendus côté est jusqu'à la Filistorfena. Petite remontée pour redescendre à Le Brand par la piste rouge, bon plan surtout sur le bas du parcours où l'enneigement hors piste était un peu faible.

Merci à tou-te-s pour cette belle journée partagée en montagne!

Christelle



Passage au-dessus du col de Fenestral avec vue sur le Lac Supérieur de Fully

FLOCON, OÙ ES-TU? DENT DE MORCLE!

Org. Jérôme Fer, Monica Estoppey-Rüegg
Samedi 16 décembre 2024

Après une semaine où l'isotherme 0 a fluctué entre 2500 mètres et 700 mètres avec son lot de fortes intempéries et un danger d'avalanches élevé, le choix de la destination s'est avéré difficile entre une course engagée et une course défensive. Ce n'est que la veille de la course, après reconnaissance du terrain, que les chefs de course ont pu opter pour la Grande Dent de Morcles et renoncé au plan B défensif de la Haute Corde.

En arrivant sur le parking d'Ovronnaz, le soleil nous a accueillis avec éclat, et la neige fraîche de 40-50 cm tombée jusqu'au jeudi précédent embellissait le paysage. Le risque d'avalanche

3- étant acceptable en fonction des conditions sur site, la course a pu commencer. Notre groupe de 10 personnes s'est dirigé vers les installations d'Ovronnaz, puis directement vers la combe de Pré-fleuri. Nous avons suivi un groupe du CAS encore plus imposant jusqu'au sommet du col de Fenestral, offrant une vue imprenable sur le Lac Supérieur de Fully. Équipés de crampons, nous avons franchi le passage clé du rocher après le col. Le sommet de la dent fut ensuite atteint après une pause déjeuner bien méritée dans un décor de rêve.

Neige fraîche et très peu de traces, la descente jusqu'à Teta Seri fut somptueuse puis on a remis les peaux pour atteindre le sommet de Teta Seri et savourer après tous ces efforts la descente ultime pour un skieur. Après la descente trop courte à notre goût, nous avons échangé nos impressions de la journée au restaurant de Jorasses.

Nicolas



La descente fut somptueuse

DAMES: ENTRE SOLEURE ET BUCHEGG-KYBURG

Org. Josiane Gerber, Hélène Badstuber
Vendredi 24 novembre 2023

En raison d'une météo grise, nous avons remplacé la course au Bürgenstock par une balade entre Soleure et Buchegg-Kyburg.



DAMES: LE LOCLE-LA SAGNE EN RAQUETTES

Org. Josiane Gerber, Hélène Badstuber
Mercredi 10 janvier 2024

La neige est revenue et nous a offert des paysages magiques pour notre balade en raquettes. Le soleil nous a même fait un petit clin d'oeil!



LUNDI-X: COL DU BASTILLON

Org. Philippe Aubert et Dominique Gouzi
Lundi 29 janvier 2024

Le manque total de neige dans toute la chaîne jurassienne a poussé les organisateurs à déplacer en Valais la course initialement prévue de ski de randonnée facile dans le Jura. Il faut aller chercher haut la neige!

Ainsi Philippe et Dom nous ont emmenés au Col du Bastillon au départ de Bourg-Saint-Bernard, en suivant la Combe de Drône. 800 mètres de dénivelé dans une neige étonnamment bonne par endroits.

De la neige, du soleil, un chouette groupe et une belle course de peau de phoque dans un panorama presque hivernal le 29 janvier!

Un cadeau cette course de remplacement. Un grand merci à Philippe et à Dom

Véronique



Montée au Col du Bastillon avec le Vêlan en toile de fond

JEUDISTES A: BESSONNAZ - LE SUCHET (1588 M) EN RAQUETTES

Org. André Pahud, Adrien Ruchti

Jeudi 11 janvier 2024

Course A: 18 participants. dénivelé 500 m, distance 10,2 km, temps de marche 3h15, température fraîche entre 0 et -4°C.

Transport en voiture de Colombier à Ballaigues où nous buvons le café au restaurant la Croix d'Or. Nous reprenons les voitures jusqu'à la Bessonnaz (1091 m) où nous espérons voir le soleil, malheureusement nous sommes encore dans le brouillard.

Le soleil n'étant pas bien loin, nous marchons le long de la route enneigée qui nous mène jusqu'au pt 1278 m, cette fois avec un magnifique soleil et un paysage féérique de par ces arbres givrés, puis à travers pâturges jusqu'à la Poyette 1332 m avec une pause bien méritée au soleil.

Par une petite forêt, nous montons sur les contreforts ouest du Suchet où la bise commence sérieusement à souffler. La quantité de neige poudreuse devient conséquente et les congères

font leurs apparitions.

Vers le chalet du Suchet nous remettons une couche d'habits pour aborder les dernières pentes sous le sommet.

Vers 12h, nous arrivons au sommet par une forte bise, puis une poignée de main et la prise de photo de groupe.

Pour la descente, nous longerons la crête jusqu'à une croix (pt 1553 m) avec la bise dans le dos, puis à travers les pâturages par la Sagne jusqu'à la Poyette où nous ferons une pause ravitaillement au soleil. De là, après 1h de marche supplémentaire nous arrivons aux voitures.

Notre ami Philippe Jeanneret nous offres les boissons à la Croix d'Or et on le remercie beaucoup en attendant les comptes du co-organisateur.

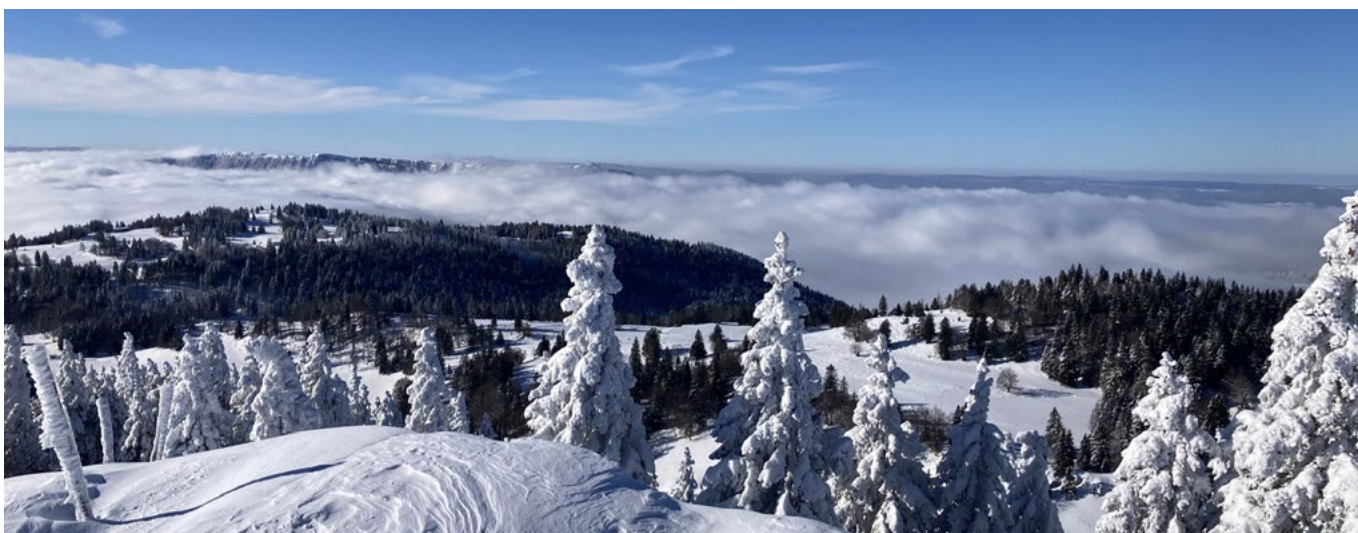
Nous vous remercions de votre participation à cette magnifique journée ensoleillée.

Les GO A. Pahud et A. Ruchti



André décrit le panorama au sommet du Suchet

Photo: Jeudistes



Glacial mais féérique

Photos: Jeudistes

HISTOIRE DE...

PAUL-EMILE VICTOR, Explorateur polaire et éternel aventurier

par **Nadia Hügli**

Imaginez: vous êtes sur vos skis quelque part du côté des Rousses, au fond de la Vallée de Joux, à la petite station de Prémanon.

Vous êtes en pleine tempête de blizzard, la neige vous brûle les yeux, et malgré les vêtements chauds et isolants, vous gelez littéralement. On se croirait en Arctique!

Eh bien justement, l'Arctique est devant vous, sous forme d'un bâtiment moderne nommé «*Espace des Mondes polaires Paul-Emile Victor*», un complexe culturel et sportif dédié à la découverte et à la connaissance des régions polaires, arctique et antarctique .

D'abord inauguré en 1989 sous le nom de «Musée polaire Paul-Emile Victor», il est rebaptisé 10 ans plus tard «*Centre polaire Paul-Emile Victor*» pour prendre son nom actuel en février 2017.

Malgré le climat parfois très rude dans cette région de Franche-Comté, comment y expliquer la présence de ce musée et qui était Paul-Emile Victor, son concepteur?

A Prémanon, visitez «Espace des Mondes polaires Paul-Emile Victor», un complexe culturel et sportif dédié à la découverte et à la connaissance des régions polaires, arctique et antarctique.

Touche à tout génial

Né en 1907 dans une famille aisée de juristes et d'industriels français d'origine juive émigrés d'Europe de l'Est, le garçon passe son enfance dans le Jura, d'abord à Saint-Claude, puis à Lons-Le-Saunier, où le père possède une usine de fabrication de pipes de bruyère.

Dans la mansarde qu'il s'est aménagée sous les combles de la maison familiale, la *Villa Bernard*, l'enfant dessine, écrit, rêve d'aventures, passionné très tôt par les récits de voyages et d'exploration, les reportages d'expédition dans le Grand Nord et les îles polynésiennes. Sur une poutre du grenier, il a épinglé deux photos, une jeune tahitienne allongée sur une plage et



Paul-Emile Victor était constamment en train d'écrire ou de dessiner

Source: Robert Gessain, © Bridgeman images

un pêcheur debout sur sa pirogue: où qu'il aille par la suite, ces deux photos l'accompagneront dans ses périples.

Ses activités dans le mouvement scout des Eclaireurs de France, où il est appelé «*Tigre souriant*» sont aussi pour l'adolescent un apprentissage des valeurs qu'il fera siennes toute sa vie: le courage, la droiture, la loyauté, la franchise absolue.

Après un cursus classique, Paul-Emile commence des études d'ingénieur à Lyon, mais bifurque 3 ans plus tard, avant l'obtention du diplôme, vers une formation à l'Ecole nationale de navigation maritime à Marseille. Diplômé en 1928, il effectue son service militaire d'abord comme matelot, puis élève officier sur le cuirassé *Voltaire*, et finalement aspirant sur le porte-avions *Béarn* de la Marine Nationale. Malgré la découverte de la vie en mer, les contraintes et les règlements stricts et parfois incohérents imposés par ses supérieurs ne sont pas du goût du jeune homme.

Libéré de ses obligations militaires en novembre 1930, que va-t-il faire de sa vie? Même s'il aime revenir régulièrement dans ce coin de Franche-Comté à Lons-Le-Saunier et peut accepter, 2 ans durant, de travailler dans l'usine paternelle, à plus long terme, ce n'est pas envisageable pour ce jeune homme plein d'esprit d'aventure et d'exotisme. Pour pallier à l'ennui des soirées à la *Villa Bernard*, Paul-Emile entreprend alors une formation de pilote d'avion et part régulièrement à Orly «faire ses classes».

Il a 26 ans. C'est à Paris qu'il va concrétiser un peu plus ses rêves d'enfant en entreprenant de nouvelles études, d'ethnographie cette fois, au Musée du Trocadéro, futur *Musée de Homme*, dont il sort diplômé en 1933. Le voilà avec le sésame en poche pour aller étudier les populations de Polynésie, archipel qui l'attire depuis si longtemps... sauf que la roue va tourner différemment cette fois encore.

Début de l'aventure polaire

Car avant les îles du Pacifique, ce sera d'abord l'Arctique. En 1934, appuyé par Paul Rivet, directeur du Musée du Trocadéro, il a la chance de pouvoir s'embarquer sur le navire polaire de l'illustre explorateur Charcot, le *Pourquoi pas*, en route pour le Groenland. Il est accompagné par le médecin et anthropologue Robert Gessain, le géologue Michel Perez et le cinéaste Fred Matter-Stevenier. Leur but est d'étudier pendant une année la culture et le langage des Eskimos de la communauté d'Ammassalik, sur la côte est.

En 1936, un deuxième voyage le conduit à faire la traversée du Groenland, d'ouest en est, avec des traîneaux tirés par des chiens. Parlant couramment la langue inuit, qu'il a apprise lors de son premier séjour, Paul-Emile reste ensuite seul blanc 14 mois durant à Kangerlussuatsiaq, au nord d'Ammassalik, dans une famille eskimo, «comme un eskimo parmi les eskimos». *Wittou*, son nom eskimo, en profite pour écrire, dessiner, photographier, enregistrer, s'imbiber des coutumes locales, constituer une collection d'objets qui feront le bonheur de Paul Rivet au Trocadéro.

De retour en France, ses nombreux articles, conférences et publications sur la culture traditionnelle des habitants du Groenland lui valent d'être reconnu comme expert des régions polaires. C'est le début d'une carrière prolifique, dans laquelle l'homme se jettera corps et âme jusqu'à sa mort.

Cependant la deuxième guerre ouvre une parenthèse dans sa vie d'explorateur.

On le voit d'abord à Stockholm, recruté comme officier de

liaison entre les ambassades françaises de Scandinavie; puis les Etats-Unis étant entrés en guerre après l'attaque japonaise à Pearl Harbor, Paul-Emile s'engage en juillet 1942 dans l'US Air Force. Grâce à son brevet de pilote obtenu à 24 ans, il est d'abord simple soldat, puis pilote et parachutiste. Et de nouveau, le pôle le retrouve: ses connaissances du milieu polaire lui permettent de prendre la responsabilité d'une escadrille de recherche et sauvetage des pilotes perdus lors des vols au-dessus de l'Arctique, ce qui lui vaudra d'ajouter la nationalité américaine à la française.

En 1936, un deuxième voyage le conduit à faire la traversée du Groenland, d'ouest en est, avec des traîneaux tirés par des chiens. Parlant couramment la langue inuit, qu'il a apprise lors de son premier séjour, Paul-Emile reste ensuite seul blanc 14 mois durant à Kangerlussuatsiaq, au nord d'Ammassalik, dans une famille eskimo, «comme un eskimo parmi les eskimos»

Chef des expéditions polaires

La France est maintenant sortie de la guerre, elle est en pleine reconstruction et après ces années difficiles, il faut redonner du rêve à sa population. Pourquoi ne pas lui faire profiter des expériences, notamment techniques, acquises au Pôle et à l'US Air Force?

Reconnu médiatiquement comme spécialiste des populations eskimos, doté d'un intéressant carnet d'adresses, Paul-Emile Victor crée et inaugure en février 1947 «*Les expéditions polaires françaises - Missions Paul-Emile Victor*», les EPF, avec la mise sur pied commune de 2 expéditions, l'une au Groenland, l'autre en Terre Adélie en Antarctique.

Grâce à sa formidable énergie et son enthousiasme, la base d'exploration antarctique Dumont d'Urville ainsi que la base Charcot (2 héros polaires des lectures d'enfance de Paul-Emile) sont installées 320 km à l'intérieur des côtes de Terre Adélie. N'ayant pas oublié sa formation d'ingénieur, Paul-Emile a l'idée de faire construire des voitures équipées de chenilles pour progresser plus facilement sur les glaces, les *Wiesel*.

De 1947 à 1976, pendant 29 ans, 150 expéditions sont montées sur les pôles; Victor lui-même en dirige 17 dans l'Antarctique et 14 au Groenland. Des scientifiques, des médecins, des photographes, des géologues, des artistes font partie de l'équipe.

Plus tard, âgé de 80 ans, il retournera pour une dernière fois en Terre Adélie, cette fois accompagné par son fils de 15 ans et 3 autres étudiants français.

Nouveau tournant

Laissant petit à petit l'organisation et la gestion des EPF devenu une énorme machine scientifique et médiatique, et ayant vu le début des effets de la modernisation et son impact négatif sur le milieu polaire et ses habitants, Paul-Emile prend un nouveau virage dès les années soixante. Il a lu le livre de l'écrivaine océanographe américaine Rachel Carson, *Printemps silencieux*, et il commence à se passionner pour un domaine encore peu étudié, la défense de l'homme et son environnement, domaine précurseur de ce qu'on nomme aujourd'hui le développement durable.

Entouré de nombreuses personnalités médiatiques comme

les navigateurs Alain Bombard et Yves Cousteau, le volcanologue Haroun Tazieff, l'aviatrice Jacqueline Auriol, le physicien Leprince-Ringuet, il crée en 1974 le «*Groupe Paul-Emile Victor pour la défense de l'homme et son environnement*».

Éternel aventurier, il n'en finit pas de concrétiser ses rêves d'enfant et il est âgé de 70 ans lorsqu'il part avec sa famille en Polynésie, où il s'installe sur un atoll perdu, à Bora Bora. La vahiné et le pêcheur de son enfance ne sont pas loin...

Il n'en continue pas moins de boulinguer dans tous les coins de la planète, donnant des conférences, faisant la promotion de ses livres, rédigeant ses articles, sollicitant des fonds pour les EPF.

C'est à Bora-Bora qu'il meurt en 1995 et son corps est immergé au large de l'archipel, depuis le bateau amiral *Dumont d'Urville* et avec les hommages de la Marine Nationale française. «*Les vieux aventuriers ne meurent pas, ils disparaissent, ils s'évanouissent*», disait-il lors d'une interview.

Les vieux aventuriers ne meurent pas, ils disparaissent, ils s'évanouissent».

Humaniste, scientifique, écrivain, dessinateur de talent, protecteur de la nature, homme de communication doué d'un grand charisme, fidèle à ses valeurs, Paul-Emile Victor a fait sienne cette maxime: «*La seule chose promise à l'échec, c'est celle qu'on ne tente pas*».

Référence

Tiré de «Paul-Emile Victor- Le rêve et l'action» de Daphné Victor et Stéphane Dugast, Editions Paulsen 2020

PORTRAIT

JEAN-DANIEL QUIDORT

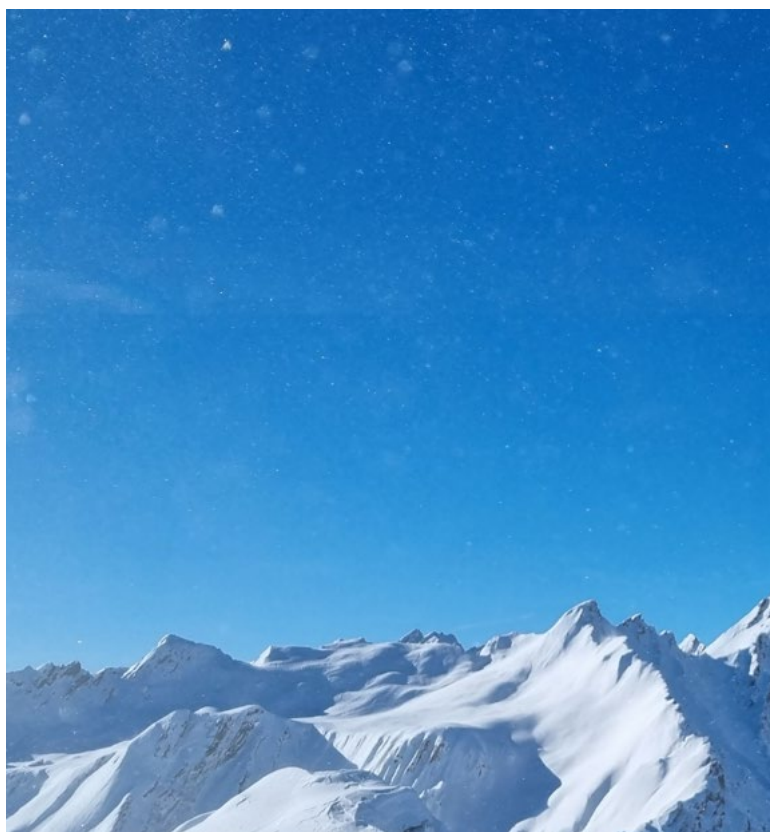
Ses maîtres mots: Partage et Amitié

par Pierre Hiltbold

En avril 2010 et avec deux copains, Jean-Daniel Quidort, dit Jeanda, s'inscrit à la Patrouille des glaciers sans n'avoir jamais fait de ski de randonnée. À la "petite" précise-t-il avec un brin de malice! Mais tout de même, le défi était grand et il a été relevé: les trois compères sont arrivés au bout. Ils se sont ensuite inscrits chacun dans une section différente du CAS, celle qui se trouvait le plus près de leur domicile. Pour Jeanda, c'était la section de Neuchâtel.

Avant cet exploit, son truc c'était le VTT. Avec le CAS, la haute montagne et surtout le ski de randonnée ont pris le dessus. Mais avant de se lancer de nouveaux défis, à tout de même 40 ans, il a commencé par le cours de base ainsi que le cours de ski de fond offerts dans le cadre de la Section. Il avait vraiment envie d'apprendre. Mais il a aussi vite compris que s'il ambitionnait de participer à des courses inscrites au programme, il devait montrer qu'il en avait les capacités et se faire un peu remarquer. Il se souvient tout spécialement de Jean-Marc Schouller qui, le premier, l'a accepté à une course à la Pointe des Grands (3100 m). Ce fut, en quelque sorte, le coup d'envoi pour un enchaînement qui ne s'est plus arrêté. Pas seulement comme participant d'ailleurs. Bien au contraire, Jeanda est rapidement devenu un chef de course chevronné. En se formant, évidemment!

Il a commencé par suivre le cours de Chef de course hiver I, puis II et bien que l'hiver l'ait toujours davantage attiré, il a aussi participé au cours de chef de course été I. Fort de ces nouvelles



La montagne et plus particulièrement la randonnée à ski, sont devenues de

PUBLICITE

messeiller
Lakeside Printhouse
www.messeiller.ch

imprimer
c'est chez Messeiller!

impression offset et numérique
rapide • efficace • attrayant

Boostez votre communication!
032 725 12 96
vente@messeiller.ch
Place de la Fontaine 1
Case postale 142
2034 Peseux

Editeur du Bulcom
BULCOM

compétences, il a commencé par organiser des courses pas trop compliquées et, l'expérience aidant, petit à petit, il a mis sur pied des sorties plus techniques et plus difficiles, avec notamment la complicité de Jérôme Fer.

Pour Jeanda, la montagne et plus particulièrement la randonnée à ski, sont devenues de véritables passions. Aidé sans doute par son métier de formateur des futurs chauffeurs de cars postaux, il a la transmission de compétences et l'organisation dans le sang. La Section en a tout naturellement profité puisqu'il a pris la responsabilité du cours hiver. Comprenant cinq niveaux et animé par huit moniteurs, cette formation rencontre un succès certain. Chaque année, elle réunit une quarantaine de participants à Bourg-Saint-Pierre pendant deux jours. A cela il faut encore ajouter l'engagement de Jeanda comme membre de la Commission des courses hiver, où il se prépare à la succession de Bastien Sandoz comme président.

Finalement, comme si cela ne suffisait pas, au cours de l'hiver 2023-2024, Jeanda aura organisé une dizaine de courses en plus d'un Noël en cabane et d'un Nouvel-An à Zinal, ces deux dernières sorties étant devenues des événements dont il assure la mise sur pied depuis trois ou quatre ans. Et la saison se terminera fin mars 2024 par la traversée de la Haute-Route des Grisons qu'il a mise sur pied avec Gilles Gauthier, un autre ami avec qui il aime organiser des sorties.

Autant dire un engagement qui paraît sans limite. Exagéré peut-être, se diront certains!

Qu'ils interpellent Jeanda à ce sujet. Ils comprendront vite lorsqu'ils l'entendront prononcer les deux mots clés dans lesquels il puise toute son énergie et sa motivation: PARTAGE et AMITIE. Ce qu'il partage actuellement avec les membres de la Section, ces derniers l'ont partagé avec lui lorsqu'il s'est mis à la mon-



de véritables passions

Toutes les photos: collection Jeanda



Avant, son truc c'était le VTT



Puis la montagne a pris le dessus



Organisateur de la course au Buet en janvier 2024

tagne. Et depuis, les amitiés qu'il continue de nouer presque tous les week-ends dans les cordées n'ont plus cessé de se combiner avec le partage. Et la magie s'opère: il donne et ne compte plus. Il considère que son engagement, toujours bénévole, n'a rien de plus normal.

Et après avoir dit PARTAGE et AMITIE Jeanda laisse s'installer un silence. Peut-être une façon de dire: circulez, il n'y a rien de plus à comprendre.

Mais que les membres de la Section se rassurent. Il arrive tout de même à Jeanda de penser à lui en dehors du CAS. S'il n'est pas tenté par les 8000 de l'Himalaya, il participe volontiers à des raids aventure, comme le RaidNeuchaventure ou encore la Transmarocaine (au Maroc) qui combinent les disciplines de VTT, de course à pied, de rollers et le tout en course d'orientation.

Et, cerise sur le gâteau, Jeanda s'est lancé un nouveau défi: du 15 au 21 avril 2024, avec deux copains, il est inscrit à la Patrouille des Glaciers. La "grande" cette fois!

LA MONTAGNE, UN ABYME D'IMMENSITÉ



Sortir la tête de ...



Ombres et traces en équilibre



Rêve de volupté



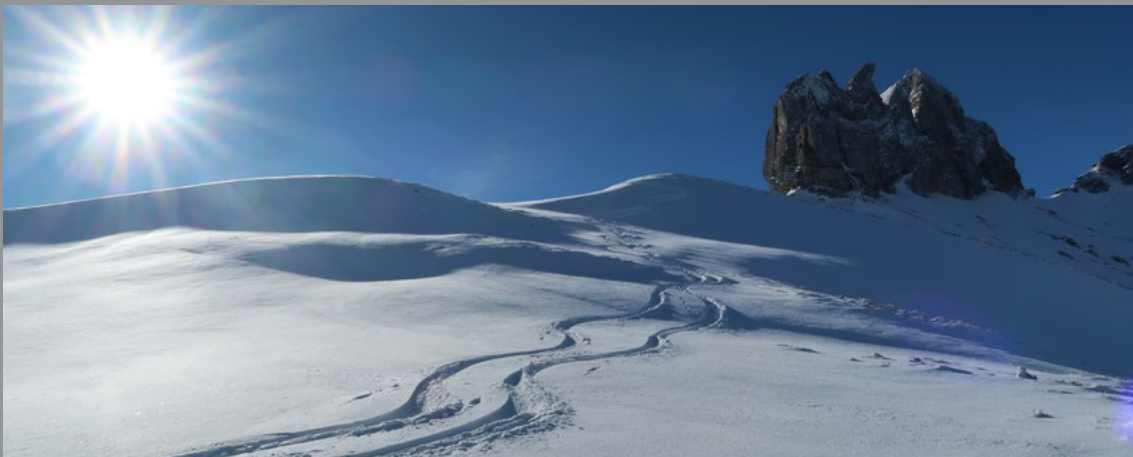
Chantilly ou sucre glace?



Quel animal remonte nos traces?



Le CAS Neuchâtel au massif du Mont Rose



Descente en amoureux sous les Lobhörner



Les yeux mi-clos au départ de la Mönchsjoehütte



En route pour le Strahlhorn

IRIS MOSER

A qui - par bienveillance - vous feriez remarquer que sa pochette d'appareil photo (accrochée à la bretelle de son sac à dos) est ouverte et qui vous répondrait: «Merci, mais c'est fait exprès... l'appareil est ainsi prêt à dégâiner... mais il est sécurisé par un leash!»



LA MONTAGNE PAR IRIS MOSER

La Montagne, lorsqu'elle revêt son manteau blanc, est un abyme d'immensité à la mesure de ce puissant sentiment d'humilité qui nous traverse en la côtoyant.

La Montagne, c'est se lever tôt, sortir parfois de sa zone de confort, ou peiner dans l'effort, pour avoir le privilège de simplement la contempler.

La Montagne, c'est aussi savoir la respecter, en renonçant au sommet, en faisant demi-tour, en restant à la maison, en contournant les zones de protection.

CARNET

PROGRAMME DES ACTIVITÉS DE LA SECTION

Le programme bimestriel ci-dessous annonce les cours et courses des deux mois à venir. Pour le groupe des Jeudistes seules les courses A sont mentionnées. Sinon pour les Jeudistes et pour l'OJ, consulter le programme du groupe respectif. Pour les détails et les modifications de programme, consulter le site web de la section.

COURS EN MARS ET AVRIL 2024

| date | durée | diff. | cours | organisateur |
|------------|------------|-------|--|----------------------------------|
| Sa 20 avr. | 1 jour | | Cours longue voie - bases | Valentin Chapuis |
| Di 21 avr. | après-midi | | Cours assurance et sécurité escalade pour moniteurs | Valentin Chapuis, Vincent Ischer |
| Sa 27 avr. | 1 jour | PD | Cours initiation escalade | Vincent Ischer |
| Di 28 avr. | 1 jour | | Cours longue voie - avancé | Valentin Chapuis |

COURSES EN MARS ET AVRIL 2024

| groupe | date | durée | type | diff | courses | organisateur |
|---------|------------|---------|------|------|---|---|
| OJ | Di 10 mar. | 1 jour | E | | OJ (10-22ans) - Grimpe dans la région | Naomie Bürki |
| OJ | Sa 23 mar. | 1 jour | E | | OJ (10-22ans) - Grimpe dans le Jura | Célestin Vallat |
| OJ | Sa 30 mar. | 7 jours | E | | OJ (10-22ans) - Semaine de grimpe à Finale | |
| OJ | Sa 20 avr. | 2 jours | SkA | | OJ (10-22ans) - 4000 à skis de rando | |
| Lundi-X | Lu 11 mar. | 1 jour | Rd | F | Cressier-Chapelle de Combe-Combe du Pilouvi | Philippe Aubert |
| Lundi-X | Ma 19 mar. | 1 jour | Rd | PD- | Cascade de Môtiers et visite surprise | Nadia Hügli-Valois |
| Lundi-X | Lu 25 mar. | 1 jour | Rd | T1 | Les crocus de Rämisgummehoger | Philippe Aubert |
| Lundi-X | Lu 15 avr. | 1 jour | Th | T1 | Visite du musée du ski | Yves Bovay |
| Lundi-X | Ve 26 avr. | 1 jour | Rd | F | Les Tourbières et son musée | Philippe Aubert |
| Dames | Je 7 mar. | 1 jour | Rd | T1 | Laupen- Morat | Katy Helary, Kathrin Lingenhag |
| Dames | Me 13 mar. | 1 jour | Rd | | Welschgätterli par le Schemel | Nathalie Veber, Daniela Vernardis |
| Dames | Je 21 mar. | 1 jour | Rd | | Le Faulhorn sur chemin damé, près de Grindelwald | Geneviève von Wyss, Daniela Vernardis |
| Dames | Me 27 mar. | 1 jour | Rd | T1 | Beinwil (SO) - Zwingen via Meltingen et Chaltbrunn | Martine Fivaz Wyrtsch, Elisabeth Stoeckli |
| Dames | Ve 5 avr. | 1 jour | Rd | T1 | Le sentier du sel | Marielle Viredaz, Geneviève von Wyss |
| Dames | Me 10 avr. | 1 jour | Rd | T1 | Lausanne - Ouchy St- Prex | Hélène Badstuber, Josiane Gerber |
| Dames | Je 18 avr. | 1 jour | Rd | T1 | Olten - Hauenstein | Christine Barny, Katy Helary |
| Dames | Me 24 avr. | 1 jour | Rd | T1 | Singine et Schwarzwasser | Danièle de Montmollin, Marielle Viredaz |
| Dames | Ma 30 avr. | 1 jour | Rd | T2 | Étape 5 tour du canton | Barbara Gindraux |
| Section | Ve 1 mar. | 1 jour | Sk | PD+ | Dotze-Tête de Ferret | Cristel Maillefer, Christelle Godat |
| Section | Di 3 mar. | 6 jours | Sk | PD | Ski rando à Bivio II avec guide | Willy Buss, Etienne Perrottet |
| Section | Di 3 mar. | 1 jour | Sk | PD | Tour de la Pointe de Drône | Christelle Godat |
| Section | Lu 4 mar. | 1 jour | SkA | AD | Lundi tout est permis - Wildstrubel en traversée | Camille Aubry, Jérôme Lüthi |
| Section | Ma 5 mar. | 1 jour | Sk | PD | Les Monts Telliers (2951m) | Christelle Godat |
| Section | Je 7 mar. | 1 jour | Rd | T1 | Laupen - Morat | Katy Helary, Kathrin Lingenhag |
| Section | Ve 8 mar. | 1 jour | Sk | PD+ | Rote Tetz (2847m) | Christelle Godat |
| Section | Sa 9 mar. | 2 jours | Sk | AD | Les 5 cols - traversée La Fouly – Champex | Gilles Rougemont, Vincent Ischer |

| | | | | | | |
|---------|-------------|---------|-----|-----|---|---|
| Section | Sa 9 mar. | 2 jours | Raq | WT2 | 2 jours de raquettes aux Gastlosen | Mazal Chevallier |
| Section | Sa 9 mar. | 2 jours | Sk | PD+ | Arolla - Mont de l'Etoile - Cabane des Aiguilles R | Alexandre Pollini |
| Section | Di 10 mar. | 1 jour | Sk | PD | Rauflhorn depuis Grimmialp | David Perez, Silvio Rota |
| Section | Lu 11 mar. | 1 jour | SkA | D- | Lundi tout est permis - Balmhorn (3698m) | Jérôme Lüthi, Samuel Bürki |
| Section | Lu 11 mar. | 3 jours | SkA | AD | Mont Blanc de Cheilon | Laurent Jenny |
| Section | Je 14 mar. | 1 jour | Raq | WT2 | Un jeudi en raquettes région Chasseral | Mazal Chevallier |
| Section | Sa 16 mar. | 3 jours | Sk | AD- | Grand St-Bernard - Val Ferret Italien - la Fouly | Martin Gansterer, Laurence Zbinden |
| Section | Sa 16 mar. | 2 jours | Sk | AD- | Weekend au Val Bedretto (TI) | Jérôme Wieser, Sébastien Winkler |
| Section | Je 21 mar. | 4 jours | SkA | D- | Haute route sauvage Eismeer-Rosenlauri | Lucie Wiget, Carlos Gil-Machin |
| Section | Je 21 mar. | 1 jour | Rd | | Le Faulhorn sur chemin damé, près de Grindelwald | Geneviève von Wyss, Daniela Vernardis |
| Section | Ve 22 mar. | 2 jours | SkA | PD+ | Traversée Zermatt-Arolla, via Tête Valpelline | Jean-Michel Oberson, Christelle Godat |
| Section | Sa 23 mar. | 7 jours | Sk | PD+ | Haute route Grisons | Jean-Daniel Quidort, Gilles Gauthier |
| Section | Sa 23 mar. | 2 jours | SkA | AD | Les 3 cols - Saleinaz | Emmanuel Onillon, Cédric Singele |
| Section | Me 27 mar | 1 jour | Rd | T1 | Beinwil (SO) - Zwingen via Meltingen et Chaltbrunn | Martine Fivaz Wyrsh, Elisabeth Stoeckli |
| Section | Ve 29 mar. | 4 jours | Sk | PD+ | Autour de la Rotondohütte (canton d'Uri) | Christelle Godat |
| Section | Ve 5 avr. | 4 jours | SkA | AD | Finsteraarhorn (4274m) | Emmanuel Onillon, Erich Tanner |
| Section | Ve 5 avr. | 3 jours | SkA | AD- | Gauli | Gilles Gauthier, Jérôme Fer |
| Section | Ve 5 avr. | 1 jour | Rd | T1 | Le sentier du sel | Marielle Viredaz, Geneviève von Wyss |
| Section | Ve 12 avr. | 3 jours | SkA | AD+ | Rimpfischhorn 4199 et Strahlhorn 4190 | Jérôme Fer, Jean-Daniel Quidort |
| Section | Sa 13 avr. | 1 jour | Sk | PD+ | Pointe Ronde (2700m) | Pascal Winkler, Sébastien Winkler |
| Section | Di 14 avr. | 3 jours | SkA | AD | Les Vignettes – Chanrion | Laurent Jenny, Gilles Gauthier |
| Section | Ve 19 avr. | 3 jours | SkA | AD | Rosenhorn (3688m) | Guido Niederer, Benjamin Chapuis |
| Section | Sa 20 avr. | Matin | VTT | PD+ | Sortie VTT sur de jolis single trails | David Perez |
| Section | Ve 26 avr. | 3 jours | SkA | AD | Aletschhorn (4193m) & Nesthorn (3822m) | Lucie Wiget, Emmanuel Onillon |
| Jeud-A | Je 7 mars | 1 jour | Rd | T1 | Fully - Branson - Les Follatères | Hansueli Weber |
| Jeud-A | Je 14 mars | 1 jour | Rd | T1 | Rosshäusern - Wohlen | Guy Fehlmann & Gilbert Duvanel |
| Jeud-A | Je 21 mars | 1 jour | Rd | T1 | Escaliers de Berne | Pierre Hiltbold & Hanspeter Suter |
| Jeud-A | Je 28 mars | 1 jour | Rd | T1 | Grande Cariçaie depuis Estavayer | Etienne Perrottet |
| Jeud-A | Je 4 avril | 1 jour | Rd | T1 | Schwarzenburg - Albligen - Thörishaus | Guy Fehlmann & Jean-Paul Ruedin |
| Jeud-A | Je 11 avril | 1 jour | Rd | T2 | Cascade des Chaudières et Mont Châteleu | Heinz Hügli & Dominique Gouzi |
| Jeud-A | Je 18 avril | 1 jour | Rd | T1 | La Vaux et les Fritillaires | Hansueli Weber |
| Jeud-A | Je 25 avril | 1 jour | Rd | T2 | Vy aux Moines, Boveresse - La Brévine | Willy Buss & Etienne Perrottet |

Les Dames organisent en outre des sorties régulières comme suit:

| groupe | mois | jours | diff. / activité | organisatrice |
|--------|---------|-----------------------------------|------------------|--|
| Dames | nov-déc | 5 et 14 du mois | Sortie facile | Eliane Meystre, 079 543 41 43, eliane.meystre@bluewin.ch |
| Dames | nov-déc | 3 ^{ème} vendredi du mois | T1 | Catherine Meyer, 076 541 99 22, meyer.catherine@bluewin.ch |

UNE IMAGE POUR UNE COURSE



Le Bürgle fait partie des sommets de la région du Gantersch souvent fréquentés à ski en hiver. Evitant les itinéraires classiques, l'ascension se fait ici par son arête N appelée Bürglegrat. Cet itinéraire est habituellement pratiqué en été.

Photo: Valentin Chapuis



Le versant E du Mont Blanc du Tacul est truffé d'itinéraires pratiqués tant en été qu'en hiver. L'itinéraire de la Goulotte Lafaille illustrée a un dénivelé de 300 m et vient buter dans les Aiguilles du Diable

Photo: Valentin Chapuis

QUIZ



Voilà une bien fameuse dent. Tu reconnais ce sommet? Alors envoie un message à quiz@cas-neuchatel.ch en en donnant le nom. En cas de réponse juste, tu participes à un tirage au sort pour gagner un bon de CHF 100 à faire valoir chez Vertical Passion à la Chaux-de-Fonds! Participation jusqu'au 20 mars.



SOLUTION DE TON BULLETIN 2024/1

La **Grande Lui (3508 m)**, orthographiée Grand-Luy chez Swisstopo, est connue des visiteurs de la cabane Saleinaz puisque ce sommet représente un but de course intéressant à partir de cette cabane.

La photo est de Heinz Hügli



Aucun lecteur de Ton bulletin n'ayant trouvé la bonne solution, la valeur du prochain bon à faire valoir chez Vertical Passion passe exceptionnellement à CHF 100!

NOS CABANES



Bertol, 3311 m, 80 pl.
G: Florence et Stéphane Schenk
Cabane: 027 283 19 29
E: bertol@cas-neuchatel.ch



Saleinaz, 2691 m, 48 pl.
P: Michel Abplanalp
M: 079 220 04 74
E: saleinaz@cas-neuchatel.ch



Perrenoud, 1419 m, 28 pl.
P: Janine von Arx
M: 077 402 23 92
E: perrenoud@cas-neuchatel.ch

Voir www.cas-neuchatel.ch > cabanes

Cabane Perrenoud

Gardiennage les week-ends

Cabane de la Menée

Occupations ponctuelles.

Chalet des Alises

Occupations ponctuelles.

Appartement d'Arolla Le Panorama

Occupations ponctuelles.

Cabane de Saleinaz

Gardiennage du 15 mars au 23 avril 2024

Cabane Bertol

Gardiennage dès le 2 mars 2024



Arolla, 2000 m, 6 pl.
P: Diane Chabloz
M: 079 769 55 97
E: panorama@cas-neuchatel.ch



Menée, 1292 m, 20 pl.
P: Katja Bannwart
M: 076 327 19 04
E: menea@cas-neuchatel.ch



Alises, 1067 m, 10 pl.
P: Marie-Jo Diethelm
T: 032 853 43 74
E: alises@cas-neuchatel.ch



Chef Albertino à la cuisine de la cabane Perrenoud

Photo: Heinz Hügli

Bulletin bimestriel no 2024/2
Mars - avril 2024
97^e année

CAS SECTION NEUCHÂTELOISE

PRÉSIDENTE

Joëlle Fahrni

tél. 079 486 99 08

presidence@cas-neuchatel.ch

RÉDACTION

bulletin@cas-neuchatel.ch

Heinz Hügli, rédacteur-éditeur

tél. 078 828 24 97

Nadia Hügli, Pierre Hiltbold,

chroniqueurs

Valentin Chapuis, photographe

GESTION DES MEMBRES

Barbara Gindraux

tél. 076 384 67 54

membres@cas-neuchatel.ch

GESTION DES ANNONCES

annonces@cas-neuchatel.ch

Patricia Bianchin, contact, 079 231 92 70

Simone Füzesséry, admin, 079 566 45 69

IMPRESSION

Messeiller SA, Lakeside Printhouse

Place de la Fontaine 1, Case postale 142

2034 Peseux

tél. 032 725 12 96

POSTFINANCE

Compte postal 20-1896-2

IBAN CH45 0900 0000 2000 1896 2

PHOTOS

Les photos (min 2 MB) en lien avec la montagne ou la section sont les bienvenues à la rédaction

REPRODUCTION

Tous droits réservés



imprimé en
suisse

Appel aux contributions

Envoie-nous tes contributions à bulletin@cas-neuchatel.ch. Textes et photos sont les bienvenus. Nous publions régulièrement, notamment ci-dessus une photo reçue (qualité minimale 2 MB).

Clôture rédactionnelle

Le 1^{er} du mois qui précède le mois de parution (1^{er} avril pour le no. 2024/3 de mai-juin)

JAB

CH-2000 Neuchâtel
P.P./Journal

LA POSTE 



La cabane Perrenoud perchée sur son Crêt Teni (1422 m)

Photo: ©Damien Sengstag